

# MUSIQUE DU BOUT DU MONDE

RAPPORT ANNUEL  
**2021  
2022**



# FESTIVAL MUSIQUE DU BOUT DU MONDE

GASPÉ



PRÉSENTATEUR



COLLABORATEUR

# MUSIQUE DU BOUT DU MONDE



## VISION STRATÉGIQUE

Créer des expériences et vous faire vivre des rencontres inoubliables grâce à cette alliance unique entre les cultures du monde et la majesté de notre territoire.

## MISSION

Musique du Bout du Monde organise des événements pour sa communauté dans le but de lui faire découvrir et de célébrer les différences culturelles par la musique et d'autres médiums.

## BUTS

- 1- Diversifier la scène culturelle régionale en créant des événements festifs à l'année
- 2- Contribuer au développement d'une culture d'inclusion et de partage dans notre communauté
- 3- Multiplier les occasions de faire connaître et rayonner les cultures incluant celles de la Gaspésie

## VALEURS

### LA BIENVEILLANCE :

C'est notre motivation profonde : elle nous guide à être ouvert d'esprit, à l'écoute et à faire du respect des différences le cœur de notre engagement. La bienveillance nous guide à mettre en valeur notre territoire et nos cultures régionales en veillant à leur intégrité.

### L'APPARTENANCE :

C'est notre fondation et ce qui nourrit l'engagement des bénévoles et des partenaires. Cette valeur nous invite à ancrer nos activités dans les besoins et les particularités de notre communauté et à prendre soin de notre grande famille.

### L'AUDACE :

Dans notre souhait de nous renouveler constamment, de provoquer des découvertes et de marquer les sens par des expériences uniques. Dans notre intérêt pour l'innovation et dans le profil dynamique et avant-gardiste de notre équipe de travail.

### LE PLAISIR :

Dans notre choix de célébrer les cultures et de faire de chaque événement une fête. Dans notre accueil chaleureux et souriant et notre souci de préserver la dimension humaine de notre travail et des expériences qui sont créées pour vous.

### L'AUTHENTICITÉ :

Parce que nous visons la transparence dans nos façons de travailler et dans nos processus et que l'équité et la sincérité dans nos collaborations sont des principes fondamentaux pour nous.

# TABLE DES MATIÈRES

1. MOT DE L'ÉQUIPE .....	4
2. PRÉSENTATION .....	5
3. PROGRAMMATION .....	6
4. COUVERTURE MÉDIATIQUE ET PROMOTION .....	11
5. DÉVELOPPEMENT DURABLE ET ÉCONOMIE SOCIALE .....	14
6. PARTENARIATS ET COLLABORATIONS .....	16
7. PROVENANCE ET ACHALANDAGE .....	17
8. GOUVERNANCE, GESTION, RESSOURCES HUMAINES ET SANTÉ FINANCIÈRE	19
9. PERSPECTIVES DE DÉVELOPPEMENT .....	22
10. PARTENAIRES .....	23
11. MERCI À L'ÉQUIPE .....	24



# 1 MOT DE L'ÉQUIPE



## **LA BAIE DE GASPÉ A À NOUVEAU ÉTÉ SOULEVÉE PAR LA VAGUE DU FESTIVAL MUSIQUE DU BOUT DU MONDE DU 11 AU 14 AOÛT DERNIER, POUR LA PREMIÈRE FOIS EN TROIS ANS « SANS RESTRICTION », À NOTRE PLUS GRAND PLAISIR**

Un grand retour qui, on l'a bien senti, nous a fait autant du bien à nous qu'à vous, Complices. C'est avec une grande fébrilité et une certaine émotion que nous avons regardé les festivalier·ère·s prendre d'assaut et remplir la rue de la Reine dès le vendredi, avant même l'ouverture officielle de la programmation. Déjà le ton de l'édition était donné, ce serait définitivement festif et rassembleur.

Ce sont des foules survoltées qui ont accueilli les artistes pendant tout l'événement et cette présence chaleureuse du public en a marqué plus d'un·e·s. On n'oubliera d'ailleurs pas de sitôt cette image de la rue de la Reine bondée au milieu de la

nuit avec une foule dansante se laissant aller sur les rythmes de Habana Café. Et que dire de ce concert de Flore Laurentienne, parfaitement adapté au décor qu'offre le sommet du Mont-Béchervaise, un moment de grâce que la pluie est même venue rendre encore un peu plus unique !

C'était un plaisir de renouer avec des célébrations partagées dans l'espace public à la grandeur de notre communauté. Encore une fois, Musique du Bout du Monde a réussi à créer des expériences et faire vivre des rencontres inoubliables grâce à cette alliance entre les cultures du monde et la majesté de notre territoire.

Bien sûr, tout cela ne serait pas possible sans l'implication de tous les bénévoles, partenaires et complices. Cette année particulièrement, nous vous avons définitivement sentis derrière nous et c'est un honneur et un privilège de vous compter parmi notre grande famille, certains même depuis 18 ans déjà.

Merci de nous avoir choisis, de nous avoir redécouverts cette année et de nous avoir, encore une fois, fait confiance. Nous continuerons de tenir le flambeau de la tradition de Musique du Bout du Monde et de faire rayonner notre belle région pour des années encore.



# 2 PRÉSENTATION

INITIATIVE DE JEUNES PASSIONNÉS DE MUSIQUE ET DÉSIREUX DE S'ENGAGER SOCIALEMENT TOUT EN PARTICIPANT AU DÉVELOPPEMENT CULTUREL, ÉCONOMIQUE ET TOURISTIQUE DE LEUR RÉGION, ILS ONT FORMÉ, EN 2003, UN COMITÉ ORGANISATEUR EN VUE DE METTRE SUR PIED UN ÉVÉNEMENT DE MUSIQUE DU MONDE DANS LA VILLE DE GASPÉ : **LE FESTIVAL MUSIQUE DU BOUT DU MONDE (FMBM)**

La corporation Musique du Bout du Monde, qui fut créée officiellement en 2005, est celle qui porte l'organisation du Festival Musique du Bout du Monde et d'une multitude d'autres projets depuis sa création. Nous comptons parmi ces projets la promotion et/ou la coordination, chaque été, des Soirées Desjardins qui mettent en valeur des talents gaspésiens sur 6 sites de diffusion extérieurs répartis dans le Grand Gaspé.

Cette corporation organise des événements à l'image de la ville qui l'a vu naître : Gaspé. Ainsi, elle souhaite

recréer l'atmosphère de la ville à l'époque où elle était un port franc et où des voyageurs de partout sur la planète y faisaient escale. C'est cette ambiance d'échange, de vie et de frénésie si caractéristique des villes portuaires que nous continuons de perpétuer au fil du temps.

L'authenticité et l'audace sont en tête de liste des valeurs mises de l'avant par Musique du Bout du Monde. Ainsi, la qualité des rencontres que l'on y fait et l'unicité des moments que l'on y vit ne font qu'améliorer

l'expérience vécue par tous, dans cet environnement majestueux qu'est la péninsule gaspésienne.

Riche de 18 ans d'expérience, l'organisation s'est affairée à actualiser la vision qu'elle s'était donnée dans son plus récent exercice de planification stratégique :

Créer des expériences et vous faire vivre des rencontres inoubliables grâce à cette alliance unique entre les cultures du monde et la majesté de notre territoire.

## 2022 EN BREF

Réalisation du Festival  
Musique du Bout du Monde,  
du 11 au 14 août 2022,  
**4 SITES DE DIFFUSION  
PRINCIPAUX ET 12 SITES  
SECONDAIRES**  
dans le Grand Gaspé (série  
Notre Bout du Monde)

Implication de  
plus de  
**250**  
bénévoles

Membre du conseil  
d'administration de la  
**CHAMBRE DE COMMERCE  
ET DE TOURISME DE GASPÉ**

Membre du Comité  
de développement  
professionnel  
**CULTURE  
GASPÉSIE**

Membre du conseil  
d'administration  
**D'ÉVÉNEMENTS  
ATTRACTIONS  
QUÉBEC (ÉAQ)**

Plus de  
**200**  
artistes et  
travailleur-euse-s  
du milieu culturel

Coordination et/ou  
promotion de plus de  
**55 SOIRÉES DESJARDINS**  
dans 6 lieux du Grand Gaspé, de  
Douglastown à l'Anse-à-Valleau,  
entre le 30 juin et le 30 août 2022

Partenariat avec une  
**SOIXANTAINE**  
d'organismes et  
entreprises du milieu

Un chiffre d'affaires de plus de  
**1 200 000 \$**

# 3 PROGRAMMATION

## FESTIVAL MUSIQUE DU BOUT DU MONDE



Notre Bout du Monde est une série de concerts qui met de l'avant des artistes émergent·e·s et de la région dans une multitude de lieux complices du festival. Une belle façon de mettre de l'avant nos commerces et organismes locaux qui ont pignon sur rue sur notre territoire.

### LE 10 AOÛT

Les concerts en soirée de cette série ont débuté par la prestation de la formation néo-brunswickoise La Patente, qui a performé à Rivière-au-Renard à la Microbrasserie Au Frontibus. Au même moment, c'est l'artiste gaspésienne récemment diplômée de l'école nationale de la chanson de Granby, Luan Larobina, qui présentait son spectacle du côté de la Microbrasserie Cap-Gaspé. À Douglstown, le documentaire la Grande Chaîne était présenté à la fameuse salle Holy Name Hall, suivi d'une soirée de danse traditionnelle animée par l'Orchestre de danse de Douglstown.

### LE 11 AOÛT

Pour les fins de soirée, c'est DJ Mr Nokturn qui a conquis le public présent au Bistro-Bar Le Brise-Bise alors que Ouri, compositrice, violoncelliste et DJ, a, pour sa part, offert une prestation tout en douceur au Paquebot Café.

### LE 12 AOÛT

Trois spectacles avaient lieu simultanément en fin de soirée sur la rue de la Reine. Sam Tucker, bien connu de la foule locale, était présenté au Bistro-Bar Le Brise-Bise alors que le

déjanté duo rock'n'roll Les Deuxluxes prenait d'assaut le Bar La Voûte et que l'excellent groupe Habana Café transformait la rue de la Reine en un chaud quartier de la Havane lors de leur performance au Paquebot.

### LE 13 AOÛT

Le groupe LaF a offert un DJ set au Bistro-Bar Le Brise-Bise. La nuit s'est prolongée jusqu'aux petites heures sur le site du Berceau du Canada alors que le collectif ElecTree Soundsystem et ses invité·e·s animaient une nuit endiablée.

### LES 13 & 14 AOÛT

Les brunchs musicaux et les spectacles de jour ont aussi marqué la programmation de cette 18<sup>e</sup> édition. Le duo Mother of Cups performait au Café des Artistes le samedi alors que le dimanche, c'est la musicienne et aventurière Claude Hurtubise qui offrait une prestation au Centre culturel Le Griffon. L'artiste malien EMDE se chargeait, pour sa part, de rythmer le déjeuner offert au Tétû, Taverne Gaspésienne et le joueur de sitar, Inbal Zadok, transformait la matinée à la boulangerie oh les pains.

### LE 15 AOÛT

ElecTree Soundsystem et Qualité Motel ont terminé cette série de concerts à la plage Haldimand de belle façon lors d'une superbe journée ensoleillée qui a clôt les festivités de cette 18<sup>e</sup> édition dans un environnement tout simplement magnifique.

## MUSIQUE DU BOUT DU MONDE Y ÉTAIT...

### JANVIER ET FÉVRIER

Membre du jury de la finale des Syli d'Or de la Musique du Monde (Productions Nuits d'Afrique)

### JUIN

Journée de la Gaspésie et des Îles-de-la-Madeleine, spectacle virtuel de Vivre en Gaspésie (collaborateur)

### NOVEMBRE

Mundial Montréal 2022 en présence

### PARTICIPATION

à plusieurs tables, comités de travail et/ou conseil d'administration de divers organismes et regroupements reliés à l'industrie : Destination Gaspé, Créneau Récréotourisme Gaspésie-Îles-de-la-Madeleine, Stratégie Vivre en Gaspésie, la Chambre de commerce et de tourisme de Gaspé, Les Événements Gaspésiens (LEG), Société d'aide au développement des collectivités de Gaspé (SADC), Événements Attractions Québec (ÉAQ), Tourisme Gaspésie, Culture Gaspésie, Regroupement des festivals régionaux artistiques indépendants (REFRAIN), Pôle d'économie sociale Gaspésie-Îles-de-la-Madeleine

### MEMBRE DU JURY

Cégep en spectacle, Secondaire en spectacle, Syli d'Or



SCÈNE TELUS



## > AU SOMMET DU MONT-BÉCHERVAISE

En association avec l'équipe du Mont-Béchervaise et de la Ville de Gaspé, nous avons transformé une partie du sommet de la montagne en un amphithéâtre naturel, lieu de diffusion parfait pour faire découvrir la beauté de la baie de Gaspé tout en mettant de l'avant des découvertes artistiques tout aussi spectaculaires.

### LE 11 AOÛT

C'est Kora Flamenca qui a inauguré cette série de concerts au sommet. À cheval entre la mandingue d'Afrique de l'Ouest et le flamenco, le projet musical proposait des sonorités métissées entre l'Espagne et le Sénégal mettant en vedette Zai Sissokho et Caroline Planté.

### LE 12 AOÛT

Un projet unique de Mathieu-David Gagnon, Flore Laurentienne, a captivé l'audience présente au sommet ce soir-là. Cette œuvre de musique instrumentale qui rend hommage à la diversité et à l'infinie beauté du paysage québécois, était en harmonie parfaite avec le décor enchanteur de ce site.

### LE 13 AOÛT

Laura Niquay, artiste Atikamekw maintes fois primée en 2022, a, pour sa part, offert un folk grunge bien senti le samedi 13 août. Son envoûtante musique a su charmer l'assistance présente.

Cette année encore, notre association avec TELUS, partenaire collaborateur du FMBM depuis plusieurs années, nous a permis de prémunir le public contre le froid, la pluie et la noirceur. Des parapluies, des lanternes et des couvertures étaient prêts au besoin.



Parcs  
Canada

Parks  
Canada

## CAP-BON-AMI

PARC NATIONAL  
FORILLON



## SPECTACLE AU LEVER DU SOLEIL AU CAP-BON-AMI

### LE 11 AOÛT

Le Cap-Bon-Ami accueillait cette année un artiste malien de renommée internationale, Vieux Farka Touré.

Il était accompagné d'un percussionniste et d'un bassiste, une formule simplifiée pour un concert intime dans un lieu magique. La musique envoûtante et quasi hypnotique de l'artiste était parfaitement adaptée à l'enchantement offert

par ce lieu incomparable, emblématique de notre merveilleuse région.

Bien que la pluie se soit invitée à ce concert matinal, notre partenaire TELUS avait prévu le coup en prêtant quelques centaines de parapluies et de lanternes à celles et ceux qui s'étaient déplacé·e·s pour vivre ce moment unique.

L'équipe du Centre culturel Le Griffon a,

quant à elle, contribué à notre bonheur ce matin-là en offrant le café et des petites douceurs sucrées directement sur place.

La marche vers le lever du soleil, présentée par les Traversées de la Gaspésie (TDLG), a accueilli une vingtaine d'enthousiastes qui ont bravé la nuit et marché plusieurs kilomètres pour se rendre au site du spectacle.

MUSIQUE  
DU BOUT DU  
MONDE

SCÈNE

Hydro  
Québec> SOUS LE CHAPITEAU  
À L'ARCHE

La scène Hydro-Québec était située sous le chapiteau, à l'Arche de l'Éveil Collectif, derrière la Marina de Gaspé. Trois soirs qui offraient chacun un programme double qui alliait un équilibre entre des artistes connus du grand public et des découvertes mémorables qui allaient alimenter leurs souvenirs pour un long moment. Lors de son arrivée à chacune de ces soirées, le public était accueilli par la musique de Mr Nokturn qui ambiançait le site.

**LE JEUDI SOIR**

Cette soirée a débuté avec la performance d'un groupe qui avait fait le voyage depuis la Louisiane expressément pour notre événement : Cha Wa. L'énergie et le groove de cet ensemble qui marie les rythmes de fanfares et le funk a su mettre la table pour la suite, alors que la fameuse Lisa LeBlanc

nous offrait son dernier opus, Chiac Disco. Elle a, pour sa part, conquis la foule rassemblée avec une prestation d'une authenticité et d'une bonne humeur contagieuse.

**LE VENDREDI**

Une soirée complètement indie rock a soulevé le chapiteau. The Franklin Electric, collectif montréalais bien

connu, a ouvert la soirée suivi par Les Louanges qui présentait son nouvel album Crash.

**LE SAMEDI**

Une soirée toute colombienne, présentait d'abord Lido Pimienta, artiste engagée qui allie musique électronique et cumbia. Elle était suivie de Ghetto Kumbé, un trio tout droit sorti de Bogotá, qui a littéralement soulevé la foule avec leur musique alliant les beats électros et les rythmes traditionnels ouest-africains.

SCÈNE



## SPECTACLES GRATUITS SUR LA RUE DE LA REINE

Le retour de la scène Loto-Québec sur la rue de la Reine a été inauguré par nul autre que P'tit Belliveau, auteur-compositeur-interprète originaire de la communauté francophone de la baie Sainte-Marie en Nouvelle-Écosse.

**LE 13 AOÛT**

C'est le malien EMDE et son bahouinou, un instrument qu'il a lui-même inventé, qui a débuté la journée sur cette scène suivi de la voix unique

de Léonie Grey, qui a ensuite laissé place à la formation Habana Café, sans qui cette journée n'aurait pas été aussi festive au centre-ville de Gaspé !

**LE 14 AOÛT**

La journée s'est amorcée par la prestation des trois groupes récipiendaires des prix coup de cœur FMBM Secondaire en spectacle des écoles Antoine-Roy et C.-E.-Pouliot et du prix coup de cœur Cégep en spectacle du Cégep de la Gaspésie et des Îles :

Maëlie Limoges, Benoît Francoeur, Noé Bélanger, Jasmine Grenier, Îara Lacasse, Alicia Roy, Lily-Rose Blanchette et Molly Lemieux, Lily-Mei Fournier.

L'Afropop camerounais de Valérie Ékoumè nous a permis d'affronter la pluie avec le sourire et l'excellent collectif de rappers LaF est venu clore les festivités sur cette scène déployée sur la rue de la Reine.



## LA PROGRAMMATION SUR LA RUE DE LA REINE ET AUX ALENTOURS

2022 marquait un grand retour sur un site qui est intimement lié au festival depuis ses tout débuts : la rue de la Reine. Cet axe commercial du centre-ville de Gaspé n'avait pas pu être animé depuis plusieurs années en raison des règles sanitaires. Nous y avons déployé une programmation gratuite composée de prestations d'artistes de rue, d'ateliers et de spectacles sur la scène Loto-Québec.

### ARTS DE RUE

Une multitude d'artistes de rue ont performé dans le cadre de la programmation gratuite du festival : clowns, acrobates, musicien-ne-s, magicien-ne-s et marionnette géante étaient au rendez-vous pour le plus grand plaisir des petits et grands.

Balby Gadoh a offert des ateliers de percussions africaines, tant sur la rue de la Reine qu'à Berceau du Canada.

L'équipe du festival des arts de ruelles (FAR) nous a, quant à elle, offert une série de personnages aussi impressionnants que comiques : le club des Jean-Guy, le Concierge, le Brigadier, le Grand Alexandre, les échassiers les Pies, Far West et Rythmikä.

La pieuvre Oderoche, une marionnette géante qui fait plus de dix mètres et qui est articulée par plus d'une demi-douzaine de techniciens, n'a laissé personne indifférent. Une envoûtante

sirène a accompagné ce poulpe géant à chacune de ses sorties ; sa voix résonne encore dans les rêves des enfants qui ont assisté à ses performances.

Stonda! Le grand ensemble de percussions composé de plus d'une dizaine d'artistes, a contribué à l'ambiance festive sur la rue tout au long du festival.

Julia, la spécialiste de la roue allemande, a offert des acrobaties de haut niveau sur sa roue de près de 8 pieds de haut, alliant musique, jonglerie, feu et humour.





## EN FORME DANS LE GRAND GASPÉ



Berceau du Canada, ce magnifique site historique situé à proximité de la rue de la Reine, a accueilli 2 séances d'entraînement musical.

La première séance, le 12 août, en collaboration avec le Cégep de la Gaspésie et des Îles, alliait la musique de DJ MOM et une vingtaine de vélos stationnaires. Sous la direction de Suzie Landreville, cette première édition affichait complet.

La seconde séance d'entraînement, le 13 août, était sous la direction d'Isabelle Provencher de la Bouffée d'Énergie. Son entraînement cardio-musculaire, accompagné par la musique de Mr



Nokturn, crée un engouement certain depuis déjà 3 éditions.

Une séance de yoga avec Gabrielle-Hélène Coulter a aussi eu lieu dans le majestueux décor de la plage Haldimand.

## EN FAMILLE SUR LA RUE DE LA REINE



Les plus jeunes comme les plus vieux ont eu de quoi s'amuser pendant le festival alors que la rue de la Reine s'est transformée en immense terrain de jeux pour toute la famille : parcours d'obstacles à vélo en collaboration avec Nolin Vélo, bricolage pour enfants sous le Wigwam avec le Site d'interprétation Micmac de Gespeg, carré de sable, tatous, volley pong, tir à l'arc, basketball.



## EN GANG SUR LA RUE DE LA REINE NERGICA

SAO Le Bistro SAQ et l'espace brassicole mettaient en valeur une multitude de produits dont plusieurs d'origine gaspésienne.

La zone chill abritait des poufs, des jeux de société géants et un tapis de verdure et était à deux pas de l'espace de DJ MOM, qui assurait l'ambiance musicale pendant tout le week-end.

La zone commerciale, quant à elle, accueillait une quinzaine d'artisan-ne-s et de commerçant-e-s sous la tente, symbole légendaire des activités du festival au centre-ville.

## PROGRAMMATION D'AUTRES ACTIVITÉS DE MUSIQUE DU BOUT DU MONDE

### LE DÉFILÉ DU PÈRE NOËL ET VEILLÉE DES COMMERÇANTS



Musique du Bout du Monde souhaite s'associer à des événements festifs qui se déroulent tout au long de l'année. Parmi ses implications, chaque année, l'organisation contribue à la réalisation d'un événement hivernal. En 2021, en association avec divers partenaires, l'équipe a contribué à la réalisation d'un défilé du Père Noël « inversé », formule adaptée à la pandémie, ainsi qu'au déploiement d'une programmation musicale ambulante au sein de plusieurs commerces participants à la Veillée des commerçants.

### LES SOIRÉES Desjardins

Encore cette année, la corporation a mis en valeur les talents locaux dans le cadre d'une série de spectacles répartis sur l'ensemble du territoire dans les 6 lieux suivants :

- Havre de Pêche de l'Anse-à-Valleau
- Marina de Rivière-au-Renard
- Plage de Cap-aux-Os
- Phare de Cap-des-Rosiers
- Gaspé, Berceau du Canada
- Centre communautaire de Douglastown

Musique du Bout du Monde agit comme responsable des communications relatives à l'ensemble des 55 Soirées Desjardins qui sont déployées dans le Grand Gaspé, de Douglastown à l'Anse-à-Valleau, entre le 30 juin et le 30 août 2022. Pour 34 de ces 55 soirées, l'organisme est plus impliqué encore et coordonne l'ensemble des activités relatives au déroulement de ces prestations.



# 4

# COUVERTURE MÉDIATIQUE

## ET PROMOTION

### FAITS SAILLANTS

UNE STRATÉGIE COMMUNICATIONNELLE ÉVALUÉE À PLUS DE 290 000 \$

PLUS D'UNE CINQUANTAINE D'ARTICLES, D'ENTREVUES, DE MENTIONS ET DE COUVERTURES MÉDIATIQUES PAR DIFFÉRENTS MÉDIAS

PARTENARIAT AVEC L'ASSOCIATION TOURISTIQUE DE LA GASPÉSIE, DESTINATION GASPÉ, PUR PLAISIR ET ÉVÉNEMENTS ATTRACTIONS QUÉBEC (ÉAQ) DANS LE CADRE DE LEURS ACTIONS DE PROMOTION ET DE COMMUNICATION

LA PAGE FACEBOOK DÉPASSE LES 14 000 ABONNÉS

DES PARTENARIATS DE VISIBILITÉ AVEC DES PARTENAIRES DE DIFFUSION ET DE COMMUNICATION TELS QUE RADIO-GASPÉSIE, GRAFFICI, LE WEB SIMPLE, INIE DESIGN, LA FABRIQUE CULTURELLE, TÉLÉ-GASPÉ, QUÉBEC MARITIME, DESTINATION GASPÉ, ATR-GASPÉSIE, VIVRE EN GASPÉSIE, ROUGE MARKETING

UNE COLLABORATION UNIQUE AVEC LE JOURNAL GRAFFICI PERMETTANT LA DIFFUSION DE LA PROGRAMMATION DÉTAILLÉE DU FESTIVAL DANS PLUS DE 40 000 DOMICILES DE LA RÉGION

INVESTISSEMENT AUPRÈS DE NOUVEAUX PARTENAIRES PUBLICITAIRES SUR LE WEB

UNE SALLE DE PRESSE AU CŒUR DES ACTIVITÉS, DIRECTEMENT SUR LA RUE DE LA REINE



GASPÉSIE

CULTURE

hetto Kumbé, Lisa Leblanc et The Franklin Electric attendus



la gazal audiotif

CRITIQUES ACTUALITÉS ALBUMS À VENIR

11 AOÛT 2022

PAR MYSIAM BÉCIER

- AUTOCHTONE
- ÉLECTRONIQUE
- FESTIVAL
- FOLK
- FRANCOFONIE
- FLUNK
- GROOVE
- JAZZ
- POP
- R & B / SOUL
- ROCK

PARTAGER

f t i

FESTIVAL MUSIQUE DU BOUT DU MONDE

GASPÉ

11 > 14 AOÛT 2022

18<sup>e</sup> ÉDITION

Festival Musique du Bout du Monde 2022 – Jour 3 : EMDE, Léonie Gray, Laura Niquay, Lido Pimienta et Ghetto Kumbé

Vieux Farka Touré au lever du soleil



JOURNAL MONTREAL

WEEKEND

ACTUALITÉ

SPECTACLES MUSIQUE

Festival Musique du bout du monde: découvrir le Hendrix du Sahara sous la pluie

11 au 14 août

FESTIVAL MUSIQUE DU BOUT DU MONDE

Gaspé

11 au 14 août

EMDE: un écho de l'Afrique de l'Ouest frappe aux portes de la Gaspésie

Par Emmanuelle L'odénat - 14 août 2022

f t i

TVA NOUVELLES CMT/CHAU

LES DEUX

Prévisions météo

L'EXPLORE DE LA

NOUVELLES

Le Festival de musique du Bout du monde

Publié le 28 août 2022 à 12:11, modifié le 28 août 2022 à 12:11

Par Louis-Philippe Morin

SPECTACLES MUSIQUE

Festival Musique du Bout du Monde: après la pluie, le P'tit Belliveau

SPECTACLES

Festival Musique du Bout du Monde: Laura Niquay, la nature et son cercle de vie

Partagez sur Facebook Partagez sur Twitter

leSoleil

Actualités

FESTIVAL MUSIQUE DU BOUT DU MONDE

GASPÉ

11 AOÛT 2022

18<sup>e</sup> ÉDITION

SORS-TU?

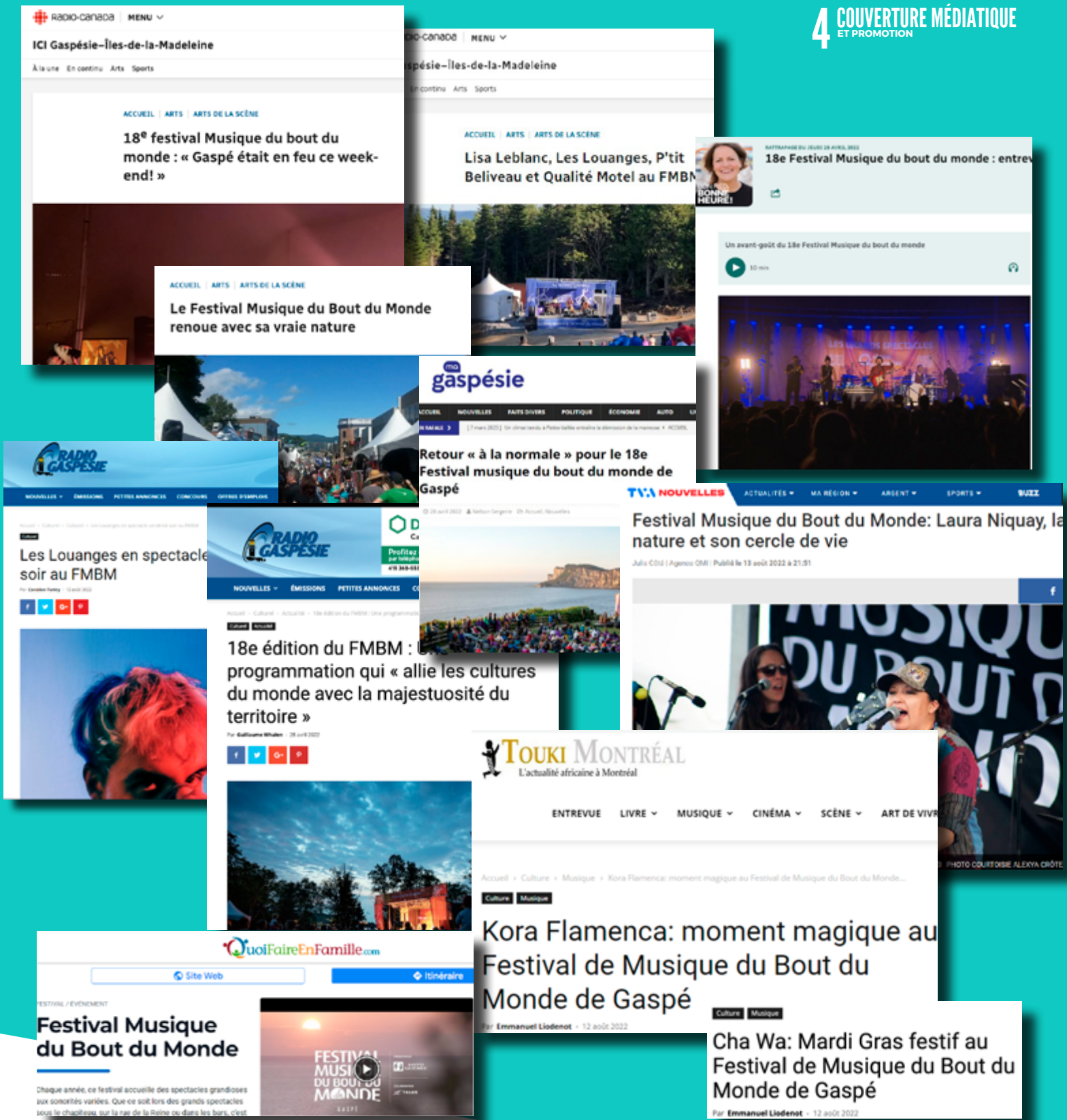
Touki MONTREAL

Le Festival de musique du Bout du Monde

Vieux Farka Touré au Festival de Musique du Bout du Monde

11 août 2022

f t i



**CES MÉDIAS NOUS ONT COUVERTS :**





# 5 DÉVELOPPEMENT DURABLE ET ÉCONOMIE SOCIALE



**DEPUIS 2017, MUSIQUE DU BOUT DU MONDE EST RECONNU PAR LE BUREAU DE NORMALISATION DU QUÉBEC DANS LE CADRE DE LA CERTIFICATION EN GESTION RESPONSABLE D'ÉVÉNEMENTS (BNQ 9700-253).**

En 2021, nous avons diminué l'empreinte écologique et avons progressé au niveau 2 (sur 5) de cette certification. Soucieux d'enchâsser les principes derrière cette certification dans nos pratiques à long terme, le conseil d'administration a adopté, en juin 2022, une politique en dé-

veloppement durable grâce au soutien de la Société d'aide au développement des collectivités (SADC) de Gaspé. Ainsi, après avoir fait un diagnostic de nos pratiques organisationnelles en matière de développement durable, nous avons adopté une politique qui cible

9 objectifs précis en lien avec divers enjeux relatifs à notre organisation :

- **GOVERNANCE**
- **ÉCONOMIQUE**
- **SOCIAL**
- **ENVIRONNEMENTAL**

Bien qu'un rapport spécifique aux résultats de cette politique sera produit sur une base annuelle, les deux pages suivantes en relatent les faits saillants.



## SUR LE PLAN DE LA GOUVERNANCE

Musique du Bout du Monde a mis en place une Direction du développement du bénévolat permettant l'instauration de normes pratiques. Capitale pour le bon fonctionnement de l'organisme, la création de ce nouveau poste a notamment permis d'initier une consolidation de la politique de reconnaissance, valeur et impact économique du bénévolat, du guide du bénévole et des cahiers des charges. En 2022, ce sont plus de 250 bénévoles qui se sont engagés pour plus de 2 000 heures, comblant ainsi plus de 95 % des postes nécessaires à la tenue de nos événements. Notre objectif est d'arriver à combler 100 % des postes nécessaires.

Nous avons le souhait que nos efforts en matière de développement durable soient constatés par un maximum de personnes qui participent à nos activités. En réponse à un sondage transmis après l'événement, plus de 90 % des personnes répondantes ont mentionné avoir constaté au moins une action en développement durable lors de notre événement.

## SUR LE PLAN ÉCONOMIQUE

Les fournisseurs locaux et régionaux représentent la grande majorité de nos fournisseurs ; 90 % sont à moins de 300 km dont 87 % sont à moins de 100 km et 50 % des sièges sociaux des fournisseurs sont à moins de 100 km.

Musique du Bout du Monde s'est associé à 12 commerces et organismes du Grand Gaspé afin de créer la série Notre Bout du Monde, une série de

spectacles qui, en plus de mettre en valeur le talent de musicien·ne·s émergent·e·s, offre une importante visibilité aux partenaires qui y participent. Cette série favorise aussi le rayonnement du territoire dans son ensemble en offrant des activités de Douglastown à l'Anseau-Griffon, en passant par le centre-ville de Gaspé et Rivière-au-Renard.



## SUR LE PLAN SOCIAL

La qualité de l'expérience des bénévoles qui œuvrent à la réalisation de notre événement est une priorité pour l'organisation. Selon un sondage transmis suite à l'événement, 100 % de nos bénévoles ont mentionné avoir apprécié leur expérience et 98 % jugent avoir reçu un bel accueil lors de leur arrivée.

Dans le contexte actuel de pénurie de main-d'œuvre et de difficultés de recrutement spécifiques au domaine culturel, nous sommes particulièrement fiers de constater que nos efforts de rétention du personnel ont porté fruit alors que 100 % de nos 5 employés permanents (temps partiel ou temps plein) de l'édition 2022 étaient aussi à notre emploi en 2021.

## SUR LE PLAN ENVIRONNEMENTAL

Bien que nous n'ayons pas de références fiables pour les éditions précédentes en matière d'émission de gaz à effet de serre, nous sommes en mesure d'affirmer que nous avons émis de façon directe 3 725 kg de CO<sub>2</sub> en 2022. Voici quelques-unes des actions engagées pour minimiser notre empreinte carbone :

- Compensation des gaz à effet de serre émis de façon directe par la plantation d'arbres, en collaboration avec la SAR-GIM;
- Mise en place d'une offre de transport collectif gratuit, spécifique aux besoins des festivalier·ère·s.

En ce qui concerne la gestion des matières résiduelles, nous avons l'objectif de mettre en valeur 90 % de nos matières résiduelles. En 2022, nous avons considérablement diminué la quantité de matières recyclables produites grâce à ces actions :

- Offre publique d'eau potable et fin de la vente de bouteilles d'eau en plastique sur l'ensemble de nos sites principaux;
- Substitution de la vente de bières en bouteilles au profit de canettes, éliminant ainsi à 95 % la distribution de verres de plastique pour la vente de bières;
- Maintien d'une équipe dédiée à la gestion des matières résiduelles et à la sensibilisation environnementale (La Brigade Verte).

Nous avons l'objectif de mettre en valeur 90 % de nos matières résiduelles pour cette édition. Notre résultat a été de 69 % étant donné la diminution de matières recyclées.

Pour la prochaine édition, nous comptons revoir notre objectif en termes de poids de matières résiduelles enfouies par festivalier·ère·s. Cet indicateur serait plus représentatif. En 2022, c'est 11 grammes/festivalier·ère·s par jour qui ont été générés.



# 6 PARTENARIATS ET COLLABORATIONS



**LE RAYONNEMENT GRANDISSANT DU FESTIVAL A PERMIS À L'ÉVÉNEMENT DE GRANDIR D'ANNÉE EN ANNÉE ET DE DEVENIR UN INCONTOURNABLE DE LA PROGRAMMATION CULTURELLE ESTIVALE EN GASPÉSIE. C'EST EN GRANDE PARTIE GRÂCE AUX PARTENARIATS QUE L'ORGANISME A MIS DE L'AVANT QU'IL A RÉUSSI À SE POSITIONNER DE LA SORTE. LE NOMBRE DE PARTENARIATS, MAJORITAIREMENT LOCAUX, DÉMONTRE LA FORTE APPARTENANCE ET LA FIERTÉ PORTÉES À L'ÉVÉNEMENT. PLUS DE 30 PARTENAIRES COMMANDITAIRES, 12 PARTENAIRES INSTITUTIONNELS ET UNE MULTITUDE DE PARTENAIRES DE COMMUNICATION ONT SUPPORTÉ L'ORGANISATION ENCORE CETTE ANNÉE.**

En misant sur l'identité régionale, les organisateur·trice·s ont su mettre de l'avant les forces géographiques de la région par des collaborations telles que celle avec Parcs Canada pour le spectacle au lever du soleil au Cap-Bon-Ami. Ce spectacle est à guichet fermé depuis 9 éditions et sa popularité est grandement liée à l'expérience unique qu'elle procure aux spectateur·trice·s. Jamais cet apport à la programmation n'aurait pu se faire sans ce solide partenariat avec Parcs Canada.

La mise sur pied d'un nouveau plateau de diffusion au sommet du Mont-Béchervaise est une autre démonstration de l'importance des partenariats. L'équipe du Mont-Béchervaise, la Ville de Gaspé, les gouvernements du Canada et du Québec, la MRC de La Côte-de-Gaspé et l'Association touristique régionale (ATR) ont tous of-

fert leur soutien logistique ou financier afin de concrétiser ce projet qui sera appelé à être bonifié davantage au cours des prochaines années.

L'organisme a maintenu sa collaboration avec l'école polyvalente C.-E.-Pouliot afin que les instruments et l'équipement scénique appartenant à Musique du Bout du Monde puissent être prêtés gratuitement aux étudiant·e·s de la polyvalente. Plus de 20 000 \$ ont été investis en 2022; la valeur totale de ces équipements s'établit maintenant à 65 000 \$.

Les partenariats avec plusieurs organismes renforcent aussi nos liens avec la communauté. Le développement de publics est au cœur de nos orientations stratégiques et nous amène à multiplier les collaborations pour rejoindre des auditoires variés : étudiant·e·s du secondaire, du

Cégep, nouveau·elle·x·s arrivant·e·s, touristes, etc. On note ainsi la collaboration de Musique du Bout du Monde avec plusieurs forces vives du milieu : Secondaire et Cégep en spectacle, Destination Gaspé, la Ville de Gaspé, la Chambre de commerce et de tourisme de Gaspé, les Traversées de la Gaspésie, le Musée de la Gaspésie, Berceau du Canada, le Centre communautaire de Douglastown, le Centre culturel Le Griffon, Radio-Gaspésie, Le Graffici, ElecTree Soundsystem et plusieurs autres.

Musique du Bout du Monde est soutenu, notamment, par le ministère du Tourisme, le ministère du Patrimoine canadien, Développement économique Canada, le Conseil des arts et des lettres du Québec, la Ville de Gaspé, Tourisme Gaspésie, la MRC de la Côte-de-Gaspé et la SADC de Gaspé.

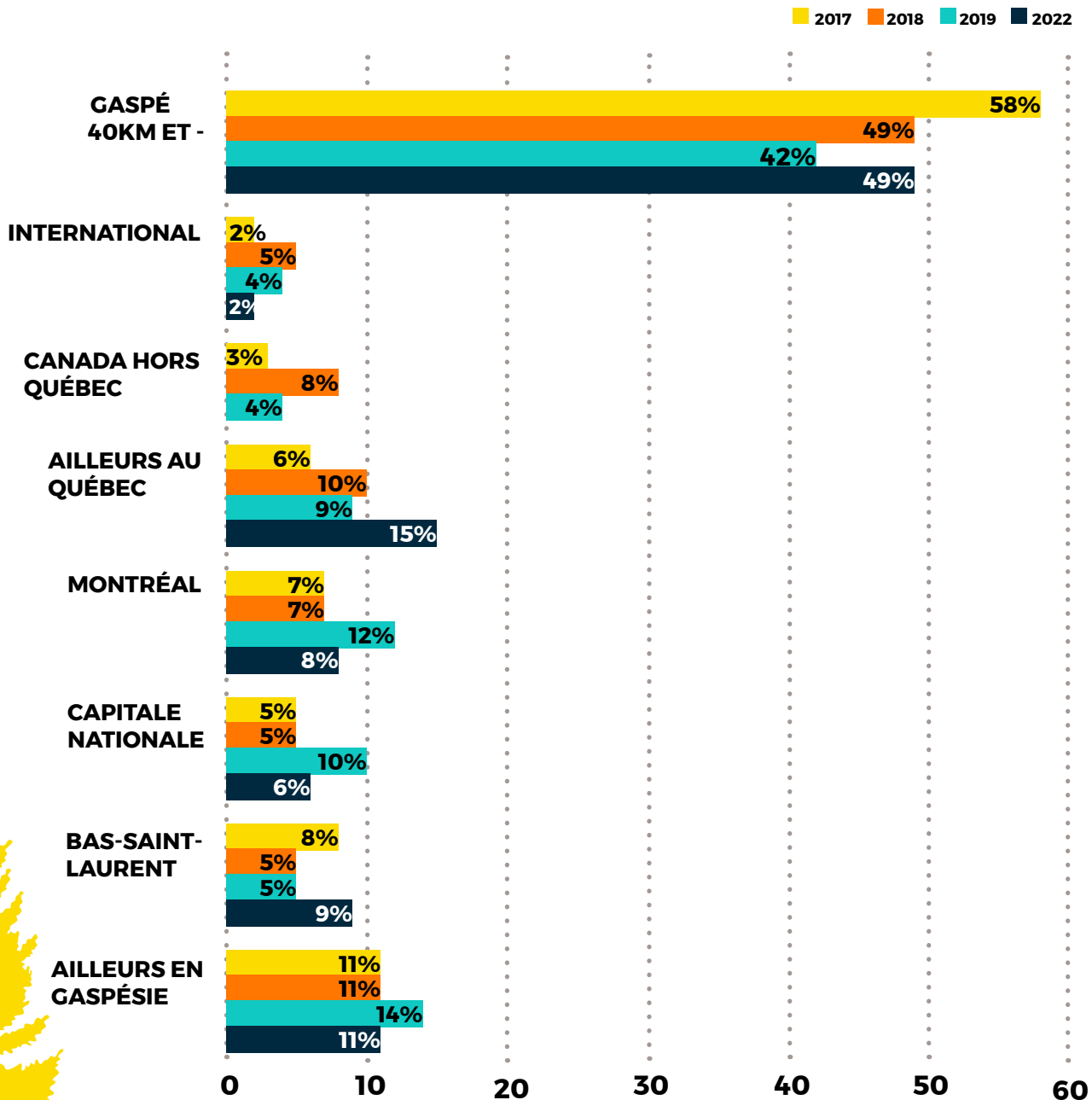
Les tarifs proposés pour la billetterie restent accessibles et plusieurs activités gratuites sont offertes. L'organisation met tous les efforts possibles pour continuer à rendre l'offre artistique abordable pour ses publics. Les familles, les aîné·e·s et les personnes à revenus modestes sont pris·e·s en considération dans les choix de développement de publics réalisés par l'équipe.





# 7 PROVENANCE ET ACHALANDAGE

ALORS QUE 2021 AVAIT GRANDEMENT LIMITÉ LES DÉPLACEMENTS DES FESTIVALIER·ÈRE·S ET DES TOURISTES EN RAISON DES RESTRICTIONS IMPOSÉES PAR LA PANDÉMIE, 2022 NOUS A PERMIS DE RENOUER AVEC UNE CLIENTÈLE ISSUE DE L'INTERNATIONAL. NOS DONNÉES RECUEILLIES PAR L'INTERMÉDIAIRE DE NOTRE BILLETTERIE NOUS PERMETTENT DE DÉFINIR LA PROVENANCE DES FESTIVALIER·ÈRE·S QUI ONT PROCÉDÉ À DES ACHATS DE PASSEPORTS AU FIL DES ANS. L'ÉDITION 2021 N'APPARAÎT PAS AU TABLEAU PUISQU' AUCUN PASSEPORT N'ÉTAIT VENDU.



## ACHALANDAGE

En termes d'achalandage, nos données de billetterie, couplées aux observations effectuées sur les nombreux plateaux gratuits, nous permettent d'estimer plus de 20 000 visites au festival entre le 9 et le 15 août.

PLATEAU / PRODUIT	NOMBRE DE VISITES
PASSEPORT SCÈNE HYDRO-QUÉBEC	2 202
BILLETS UNIQUES	2 844
SÉRIE NOTRE BOUT DU MONDE	2 980
FAVEURS, INVITATIONS ET GRATUITÉS	3 129
RUE DE LA REINE	9 000
<b>TOTAL</b>	<b>20 155</b>

Sans tenir compte des visiteur·euse·s provenant de l'extérieur du Grand Gaspé qui se sont déplacé·e·s pour participer aux activités gratuites, c'est plus de 3 000 jours présences par des excursionnistes et touristes qui ont été comptabilisés pendant l'événement.

PRODUITS ACHETÉS PAR DES TOURISTES / EXCURSIONNISTES	JOURS / PRÉSENCES
PASSEPORT SCÈNE HYDRO-QUÉBEC	1 122
BILLETS UNIQUES	1 931
<b>TOTAL</b>	<b>3 053</b>

## RETOMBÉES

Les retombées économiques du festival en 2022 se calculent tant par l'apport des dépenses de l'organisation qui sont effectuées directement dans la communauté que par celles des touristes, excursionnistes et résident·e·s du Grand Gaspé durant l'événement. Le tableau suivant fait aussi état des dépenses provenant spécifiquement de la proportion d'excursionnistes et de touristes qui se sont déplacés spécifiquement pour assister à l'événement (dépenses centrées). Les données à cet effet sont basées sur le taux d'attractivité calculé par la firme SEGMA Recherche lors de la dernière étude d'achalandage effectuée au festival en 2017. On peut donc dire que l'édition 2022 du festival a généré des retombées de plus de 1 600 000 \$ en 2022.

DÉPENSES TOURISTES CENTRÉES (52,5 %)	DÉPENSES TOTALES TOURISTES
<b>311 535,00 \$</b>	<b>593 400,00 \$</b>
DÉPENSES EXCURSIONNISTES CENTRÉES (64,7 %)	DÉPENSES TOTALES EXCURSIONNISTES
<b>108 696,00 \$</b>	<b>168 000,00 \$</b>
N/A	DÉPENSES PROVENANCE GRAND GASPÉ
	329 400,00 \$
DÉPENSES MBM DANS LA COMMUNAUTÉ	DÉPENSES MBM DANS LA COMMUNAUTÉ
<b>520 000,00 \$</b>	<b>520 000,00 \$</b>
TOTAL DÉPENSES CENTRÉES ET DÉPENSES MBM	TOTAL DÉPENSES GÉNÉRÉES PAR L'ÉVÉNEMENT
<b>940 231,00 \$</b>	<b>1 610 800,00 \$</b>

# 8

# GOVERNANCE, GESTION,

## RESSOURCES HUMAINES ET SANTÉ FINANCIÈRE

### CONSEIL D'ADMINISTRATION

Composé de sept membres et d'un agent de liaison de la Ville de Gaspé, le conseil d'administration (C.A.) est le gardien de la mission et des valeurs de l'organisme et il supervise toutes les facettes de la corporation, du festival et des activités connexes. Il s'assure également du respect du budget adopté et du plan d'action établi par la codirection générale. Le C.A. se réunit environ huit fois par année alors que le comité exécutif demeure disponible à se rencontrer au besoin. Le C.A. est composé d'individus bénéficiant d'expertises variées qui permettent d'appuyer adéquatement la Direction générale dans ses fonctions. De plus, le C.A. tient, chaque automne, des journées d'orientation afin de soutenir les actions stratégiques et supporter la codirection générale face aux défis et enjeux qu'elle rencontre.

NOM	PROFESSION	TITRE AU CA	MEMBRE DEPUIS	FONCTION AU SEIN DU C.A.
MARIE CHRISTINE CÔTÉ	Notaire Simard, Côté, Monette	Présidente	2014	Gouvernance et encadrement des volets juridiques
JEAN-FRANÇOIS DROLET	Ingénieur Ville de Gaspé	Vice-président	2014	Ingénierie, logistique, technique, gouvernance et aménagement des sites
ISABELLE FOURNIER	Comptable professionnelle agréée, Raymond, Chabot, Grant, Thornton	Trésorière	2017	Trésorerie, financement, gouvernance et relations d'affaires
GENEVIÈVE CLOUTIER	Conseillère relations avec le milieu, Bas-Saint-Laurent, Côte-Nord, Gaspésie, Hydro-Québec	Secrétaire	2021	Communications, relations avec la communauté
SOPHIE BOURDAGES	Agente d'accompagnement aux entrepreneurs, SADC de Gaspé	Administratrice	2017	Gouvernance, ressources humaines et encadrement d'affaires
SIMON POIRIER	Propriétaire Brise-Bise de Gaspé	Administrateur	2015	Gouvernance, ressources humaines, relations d'affaires, milieux communautaire et artistique
IKE BARSALOU	Propriétaire, Studio Honguedo	Administrateur	2021	Gestion de ressources humaines, programmation
JAMES-ALEXANDER KEAYS	Conseiller municipal Quartier 5 Gaspé centre-ville	Agent de liaison	2021	Gouvernance, liens avec la Ville de Gaspé et la communauté





## RESSOURCES HUMAINES

En 2022, la structure de l'équipe a été revue, l'organisme étant maintenant dirigé par une codirection générale. Le poste de directrice des communications et des opérations a été converti en poste de codirection générale. Deux coordonnateur·trice·s saisonnier·ère·s et un directeur des partenariats à temps partiel sont venu·e·s compléter cette équipe. On observe une stabilité des ressources alors que l'ensemble des employés permanents, qu'ils soient à temps plein ou à temps partiel, sont au sein de l'organisation depuis au moins deux ans. Trois ressources saisonnières et une stagiaire sont venues épauler l'équipe en période estivale. En 2022, trois de ces quatre ressources étaient des jeunes gradués ou récemment diplômés admissibles au programme Emplois d'été

Canada ou au programme Accueillez un stagiaire de la Fédération des chambres de commerce du Québec.

L'organisation fonctionne avec des comités de consultation et un comité organisateur soutenus par des ressources contractuelles pour les fonctions suivantes : programmation, communication, logistique, administration, développement de la clientèle et gestion des bénévoles. Ainsi, le comité organisateur est formé de plus d'une trentaine de comités et sous-comités en plus d'une douzaine de ressources occasionnelles et de 250 bénévoles œuvrant à la planification, à la préparation et à la réalisation du festival.

## TOUT AU LONG DE L'ANNÉE, L'ÉQUIPE A BÉNÉFICIÉ DE FORMATIONS ET D'ACTIVITÉS DE DÉVELOPPEMENT PROFESSIONNEL GRÂCE, NOTAMMENT AU SUPPORT D'EMPLOI-QUÉBEC :

- Formation Mutualisation des données et utilisation à des fins stratégiques avec Événements Attractions Québec et Synapse C
- Accompagnement Programme de gestion durable avec Cotnoir Consultation
- Formation Optimisation billetterie avec Weezevent Canada
- Formation sur l'accessibilité des festivals pour les personnes en situation de handicap avec Kéroul et Événements Attractions Québec
- Formation diagnostic et plan d'action en mobilité durable (Mobili-t)
- Forum régional de l'action bénévole de la Gaspésie avec le réseau de l'action bénévole du Québec
- Formation gestion de risque (Événements Attractions Québec)





## SANTÉ FINANCIÈRE

Cette année, Musique du Bout du Monde enregistre un déficit de 131 443 \$. Ce déficit est principalement attribuable à une augmentation des coûts dans le secteur de la logistique, des assurances, de la sécurité, de la programmation et du soutien au bénévolat. Les revenus de subventions ont aussi été en deçà de ce qui avait été anticipé par l'organisation. Les surplus accumulés au cours des deux derniers exercices permettent à l'organisme de compenser ce manque à gagner de sorte que l'actif net de Musique du Bout du Monde au 30 novembre 2022 est de 112 375 \$. Une révision des charges

associées à l'événement est effectuée pour la prochaine édition afin d'assurer la rentabilité des activités. Le bilan financier de l'organisation indique que le ratio du fonds de roulement est de 1,34, c'est-à-dire que pour 457 144 \$ d'actifs à court terme, il y a 340 979 \$ de passif à court terme.

Depuis 2021, l'ensemble des transactions effectuées dans le cadre du festival sont effectuées sans argent comptant. Ce changement majeur a permis à l'organisation de simplifier plusieurs processus liés à sa trésorerie.



# 9

# PERSPECTIVES DE DÉVELOPPEMENT

## POUR LES PROCHAINES ÉDITIONS

### AXE DE DÉVELOPPEMENT : LA BIENVEILLANCE DANS NOS PRATIQUES

#### OBJECTIF # 1 : ENRICHIR L'EXPÉRIENCE DES EMPLOYÉ·E·S ET DES BÉNÉVOLES

ORIENTATIONS	PRIORITÉS
1.1. Offrir un accompagnement individuel et d'équipe aux employé·e·s	<ul style="list-style-type: none"> <li>Actualiser les politiques de gestion des ressources humaines</li> <li>Introduire des méthodes d'accompagnement</li> <li>Clarifier les processus de communication interne</li> </ul>
1.2. Maintenir la priorité accordée aux bénévoles	<ul style="list-style-type: none"> <li>Offrir davantage d'accompagnement avant les événements</li> <li>Assurer une présence accrue de l'organisation pendant les événements</li> <li>Avoir une stratégie de valorisation et de reconnaissance du bénévolat</li> </ul>
1.3. Revoir l'organisation interne	<ul style="list-style-type: none"> <li>Revoir l'organisation du travail</li> <li>Implanter des outils de gestion</li> </ul>

### AXE DE DÉVELOPPEMENT : REVENIR À L'ESSENTIEL

#### OBJECTIF # 2 : PRÉCISER LE MODÈLE DE CHACUN DE NOS ÉVÉNEMENTS

ORIENTATIONS	PRIORITÉS
2.1. Revoir les fondements de chaque événement	<ul style="list-style-type: none"> <li>Se positionner sur les orientations artistiques</li> <li>Redéfinir la finalité, les objectifs et les publics cibles</li> <li>Clarifier le rôle et le niveau d'implication de l'organisation</li> </ul>
2.2. Mettre en valeur le caractère distinctif	<ul style="list-style-type: none"> <li>Déployer le créneau « Air libre »* et les microévénements</li> <li>Protéger l'image de marque</li> </ul>

\*Le créneau « Air libre » fait référence à l'alliance entre la majesté du territoire et la musique tel que le lever du soleil au Cap-Bon-Ami.

### AXE DE DÉVELOPPEMENT : S'ANCRER

#### OBJECTIF # 3 : S'ASSURER QUE NOTRE DÉVELOPPEMENT SE RÉALISE EN SYNERGIE AVEC NOTRE TERRITOIRE

ORIENTATIONS	PRIORITÉS
3.1. Optimiser les retombées liées à la tenue des événements	<ul style="list-style-type: none"> <li>Mieux comprendre les attentes des acteurs du milieu</li> <li>Bonifier l'offre concertée de services aux festivalier·ère·s</li> </ul>
3.2. Axer notre développement sur la mise en valeur des cultures locales	<ul style="list-style-type: none"> <li>Miser sur les partenariats avec les forces vives du milieu</li> <li>Explorer les moyens de faire rayonner les créations gaspésiennes hors de la région</li> </ul>
3.3. Améliorer le bilan environnemental de l'organisation	<ul style="list-style-type: none"> <li>Intensifier la mise en place de mesures écoresponsables</li> </ul>



# FESTIVAL MUSIQUE DU BOUT DU MONDE

GASPÉ



PRÉSENTATEUR



COLLABORATEUR

## MERCI À NOS PARTENAIRES

PRÉSENTATEUR



COLLABORATEUR



PROPULSEURS



MOBILISATEURS



MOTIVATEURS



INSPIRANTS



PARTENAIRES INSTITUTIONNELS



ALIMENTATION OFFICIELLE



HÉBERGEMENT OFFICIEL



PARTENAIRES DIFFUSION ET COMMUNICATION



# MERCI À L'ÉQUIPE

## MUSIQUE DU BOUT DU MONDE



### RAPPORT ANNUEL DE LA CORPORATION MUSIQUE DU BOUT DU MONDE RÉALISÉ PAR :

**RÉDACTION :** STEVE PONTBRIAND, MARIE-MICHÈLE PLANTE, CHARLES-ANDRÉ OUIMETTE ET ANDRÉE-ANNE ROBERGE

**RÉVISION :** NATHALIE CLOUTIER, STEVE PONTBRIAND ET MARIE-MICHÈLE PLANTE

**ILLUSTRATION :** LORIZ DESIGN

**CONCEPTION VISUELLE ET GRAPHISME :** INIE CONCEPTION

**IMPRESSION :** IMPRIMERIE DU HAVRE

**CRÉDIT PHOTO :** JULIEN BERNIER, MAXIME CARON, ALEXYA CRÔTEAU-GRÉGOIRE,

RICOCHET DESIGN, DÁ MÉDIA ET GABRIELLE PELLAND