

MUSIQUE DU BOUT DU MONDE

RAPPORT
ANNUEL
2023-2024

FESTIVAL
MUSIQUE
DU BOUT DU
MONDE

20^e

GASPÉ



RÉSENTATEUR



COLLABORATEUR

RETOUR DU GRAND
CHAPITEAU
AU CENTRE-VILLE


Ville de Gaspé

MUSIQUE DU BOUT DU MONDE



VISION STRATÉGIQUE

Créer des expériences et vous faire vivre des rencontres inoubliables grâce à cette alliance unique entre les cultures du monde et la majesté de notre territoire.

MISSION

Musique du Bout du Monde organise des événements pour sa communauté dans le but de lui faire découvrir et de célébrer les différences culturelles par la musique et d'autres médiums.

BUTS

- 1- Diversifier la scène culturelle régionale en créant des événements festifs à l'année
- 2- Contribuer au développement d'une culture d'inclusion et de partage dans notre communauté
- 3- Multiplier les occasions de faire connaître et rayonner les cultures incluant celles de la Gaspésie

VALEURS

LA BIENVEILLANCE :

C'est notre motivation profonde : elle nous guide à être ouvert.es d'esprit, à l'écoute et à faire du respect des différences le cœur de notre engagement. La bienveillance nous guide à mettre en valeur notre territoire et nos cultures régionales en veillant à leur intégrité.

L'APPARTENANCE :

C'est notre fondation et ce qui nourrit l'engagement des bénévoles et des partenaires. Cette valeur nous invite à ancrer nos activités dans les besoins et les particularités de notre communauté et à prendre soin de notre grande famille.

L'AUDACE :

Dans notre souhait de nous renouveler constamment, de provoquer des découvertes et de marquer les sens par des expériences uniques. Dans notre intérêt pour l'innovation et dans le profil dynamique et avant-gardiste de notre équipe de travail.

LE PLAISIR :

Dans notre choix de célébrer les cultures et de faire de chaque événement une fête. Dans notre accueil chaleureux et souriant et notre souci de préserver la dimension humaine de notre travail et des expériences qui sont créées pour vous.

L'AUTHENTICITÉ :

Parce que nous visons la transparence dans nos façons de travailler et dans nos processus et que l'équité et la sincérité dans nos collaborations constituent nos principes fondamentaux.



TABLE DES MATIÈRES

| | |
|---|----|
| 1. MOT DE L'ÉQUIPE | 4 |
| 2. PRÉSENTATION | 5 |
| 3. PROGRAMMATION | 6 |
| 4. COUVERTURE MÉDIATIQUE ET PROMOTION | 11 |
| 5. DÉVELOPPEMENT DURABLE ET ÉCONOMIE SOCIALE | 14 |
| 6. PARTENARIATS ET COLLABORATIONS | 16 |
| 7. PROVENANCE, ACHALANDAGE ET RETOMBÉES..... | 17 |
| 8. GOUVERNANCE, RESSOURCES HUMAINES ET SANTÉ FINANCIÈRE | 19 |
| 9. PERSPECTIVES DE DÉVELOPPEMENT | 22 |
| 10. PARTENAIRES | 23 |
| 11. MERCI À L'ÉQUIPE | 24 |



1. MOT DE L'ÉQUIPE



DU 8 AU 11 AOÛT 2024, GASPÉ A VIBRÉ AU RYTHME DU FESTIVAL MUSIQUE DU BOUT DU MONDE POUR UNE 20^e ÉDITION QUI RESTERA GRAVÉE DANS LES MÉMOIRES. CETTE CÉLÉBRATION EXCEPTIONNELLE A MARQUÉ LE RETOUR DU GRAND CHAPITEAU AU CENTRE-VILLE, UN ÉLÉMENT EMBLÉMATIQUE DU FESTIVAL QUI PERMIS DE RÉUNIR DES FOULES ENTHOUSIASTES SOUS SON TOIT CHALEUREUX.

Les festivités du 20^e anniversaire ont également été soulignées de façon spectaculaire avec le traditionnel grand défilé, une célébration haute en couleur qui a rassemblé une foule émerveillée le long de la rue de la Reine. Cette édition spéciale a également été marquée par la tenue d'un spectacle unique sous la direction de Damien Robitaille, offrant une performance inoubliable qui a ravi les festivalier·ères. De plus, une toute nouvelle scène extérieure a été ajoutée, permettant au public de profiter d'une programmation variée sous les étoiles.

Des foules passionnées ont accueilli les artistes tout au long de l'événement, créant une atmosphère électrisante dans les différents lieux de spectacle. On garde encore en tête cette image inoubliable de la rue de la Reine, illuminée par la musique et les rires, avec une foule dansante jusqu'aux petites heures du matin. Que ce soit au sommet du Mont-Béchervaise ou au lever du soleil au Cap-Bon-Ami, des moments magiques ont permis à la musique de s'harmoniser parfaitement avec la majesté des paysages environnants.

Ce retour aux sources du Festival a été rendu possible grâce à l'implication indéfectible de nos bénévoles, partenaires et complices. Pour cette édition spéciale, votre soutien a été plus précieux que jamais, et nous sommes honorés de pouvoir compter sur une communauté aussi fidèle et engagée.

Merci de faire partie de cette belle aventure et de continuer à nous inspirer à créer des expériences inoubliables qui font rayonner notre région et notre belle communauté.

2. PRÉSENTATION



INITIATIVE D'UN GROUPE DE JEUNES PASSIONNÉ-ES DE MUSIQUE DÉSIRANT S'ENGAGER SOCIALEMENT TOUT EN PARTICIPANT AU DÉVELOPPEMENT CULTUREL, ÉCONOMIQUE ET TOURISTIQUE DE LEUR RÉGION IELS ONT FORMÉ, EN 2003, UN COMITÉ ORGANISATEUR EN VUE DE METTRE SUR PIED UN ÉVÉNEMENT DANS LA VILLE DE GASPÉ : LE FESTIVAL MUSIQUE DU BOUT DU MONDE (FMBM).

La corporation Musique du Bout du Monde, qui fut créée officiellement en 2005, est celle qui porte l'organisation du Festival Musique du Bout du Monde et d'une multitude d'autres projets depuis sa création. Nous comptons parmi ces projets la promotion et/ou la coordination, chaque été, des Soirées Desjardins qui mettent en valeur des talents gaspésiens sur 6 sites de diffusion extérieurs répartis dans le Grand Gaspé.

Cette corporation organise des événements à l'image de la ville qui l'a vu naître : Gaspé. Ainsi, elle souhaite

recréer l'atmosphère de la ville à l'époque où elle était un port franc et où des voyageurs de partout sur la planète y faisaient escale. C'est cette ambiance d'échange, de vie et de frénésie si caractéristique des villes portuaires que nous continuons de perpétuer au fil du temps.

L'authenticité et l'audace sont en tête de liste des valeurs mises de l'avant par Musique du Bout du Monde. Ainsi, la qualité des rencontres que l'on y fait et l'unicité des moments que l'on y vit ne font qu'améliorer l'expérience vécue,

dans cet environnement majestueux qu'est la péninsule gaspésienne.

Riche de 18 ans d'expérience, l'organisation s'est affairée à actualiser la vision qu'elle s'était donnée dans son plus récent exercice de planification stratégique :

Créer des expériences et vous faire vivre des rencontres inoubliables grâce à cette alliance unique entre les cultures du monde et la majesté de notre territoire.

2024 EN BREF

Implication de plus de **270** bénévoles

RÉALISATION DU FESTIVAL MUSIQUE DU BOUT DU MONDE, DU 8 AU 11 AOÛT 2024, SUR 4 SITES DE DIFFUSION PRINCIPAUX ET 9 SITES SECONDAIRES DANS LE GRAND GASPÉ (SÉRIE NOTRE BOUT DU MONDE)

Plus de **200** artistes et travailleur·euse·s du milieu culturel

Coordination et/ou promotion de **66 SOIRÉES DESJARDINS** dans 6 lieux du Grand Gaspé, de Douglstown à l'Anse-à-Valleau, entre le 19 juin et le 23 août 2024

Un chiffre d'affaires de plus de **1 400 000 \$**

Partenariat avec une **SOIXANTAINE** d'organismes et entreprises du milieu

Membre du Comité de développement professionnel **CULTURE GASPÉSIE**

Membre de **3** conseils d'administration d'organismes locaux



> PRIX COUP DE COEUR DU JURY OBNL dans le cadre du gala de la chambre des commerces

PERSONNALITÉ MOIS DU TOURISME 2024

3. PROGRAMMATION

FESTIVAL MUSIQUE DU BOUT DU MONDE



> SITE DU CHAPITEAU

LE GRAND CHAPITEAU, SITUÉ AU PIED DE LA CÔTE CARTER, MARQUAIT LE RETOUR TANT ATTENDU DE LA SCÈNE "HYDRO-QUÉBEC" AU CŒUR DU CENTRE-VILLE. GRÂCE À L'AJOUT DE LA SCÈNE EXTÉRIEURE DESJARDINS ET À LA PROXIMITÉ DE LA RUE DE LA REINE, LES SOIRÉES SE SONT ENCHAÎNÉES SANS INTERRUPTION. LES FESTIVALIER-ES ONT ÉTÉ PLONGÉ-ES DANS UNE AMBIANCE CHALEUREUSE ET DÉCONTRACTÉE, PROPICE AUX RENCONTRES ET AUX ÉCHANGES, CRÉANT DES SOUVENIRS INOUBLIABLES. PENDANT LES ENTRACTES, DES PERFORMANCES D'ARTS DE RUE ONT ÉMERVEILLÉ LES SPECTATEUR-TRICES. UN VÉRITABLE LIEU DE FESTIVITÉS OÙ LA MAGIE ET L'ÉNERGIE ÉTAIENT AU RENDEZ-VOUS.



SCÈNE HYDRO-QUÉBEC



JEUDI

LE ROY, LA ROSE ET LE LOU[P]

Le trio, composé d'Ariane Roy, Thierry Larose et Lou-Adriane Cassidy, a enflammé la scène Hydro-Québec avec LE ROY, LA ROSE ET LE LOU[P], un spectacle qui a traversé leurs albums récents avec des surprises, offrant une soirée musicale mémorable.

VENDREDI

ZALE SECK

La soirée a commencé avec Zale Seck, artiste sénégalais qui a envoûté le public avec une fusion unique de rythmes traditionnels de Dakar et de sonorités modernes. Son talent incroyable a transporté les spectateur-trices dans l'univers vibrant de la ville, offrant une expérience musicale pleine de profondeur et de culture.



SAMEDI

DAMIEN ROBITAILLE ET SES COMPLICES

Damien Robitaille, accompagné de Tina Leon, Boogát, Florence K et Pamela Rooney, a offert un spectacle unique et mémorable pour célébrer les 20 ans du Festival, mêlant soul, énergie latine, country et polyvalence artistique.



SCÈNE DESJARDINS



JEUDI

DIOGO RAMOS

Diogo Ramos, artiste brésilien de São Paulo, a ouvert la première soirée sur la scène extérieure Desjardins, fusionnant brillamment électro, samba et funk avec son dernier album Cabaça, emportant le public dans les rythmes palpitants du Brésil.

VENDREDI

MĀMĀ MIHIRANGI & THE MĀREIKURA

MĀMĀ MIHIRANGI & THE MĀREIKURA ont offert une performance transcendante, mêlant boucles vocales, ska, beatboxing et riffs jazzy. Avec sa voix puissante et ses racines maories, Mihirangi a captivé le public, créant un moment musical inoubliable.

SAMEDI

KAPALEST

La soirée spéciale du 20^e anniversaire a débuté avec KAPALEST, qui a ravivé l'esprit d'un groupe de jeunes Gaspésiens unis par leur passion pour la musique. Leur fusion de rythmes et d'harmonies vocales a transporté le public dans une fête musicale sans frontières, incitant à danser tout au long de leur performance.



SCÈNE TELUS

TELUS

> AU SOMMET DU MONT-BÉCHERVAISE



MONT-BÉCHERVAISE

3 PROGRAMMATION
FESTIVAL MUSIQUE DU
BOUT DU MONDE

Depuis 2021, en association avec l'équipe du Centre de Ski Mont-Béchervaise et de la Ville de Gaspé, nous avons transformé une partie du sommet de la montagne en un amphithéâtre naturel, lieu de diffusion parfait pour faire découvrir la beauté de la baie de Gaspé tout en mettant de l'avant des découvertes artistiques tout aussi spectaculaires.

C'est avec un immense honneur que nous avons accueilli l'honorable Soraya Martinez Ferrada, ministre du Tourisme du Canada, sur notre scène permanente pour donner le coup d'envoi des festivités. Cette scène, véritable legs du Festival à la communauté, ouvre la voie à de nombreux projets destinés aux citoyens de Gaspé, ainsi qu'aux visiteurs touristiques.

Trois spectacles ont été présentés sur la scène permanente du Mont-Béchervaise. Avec dame nature au rendez-vous, le public, conquis, a profité d'une vue imprenable sur la baie de Gaspé, sublimée par les mélodies envoûtantes des artistes.

LE 8 AOÛT

C'est l'artiste innu de renommée mondiale, Shauit qui a inauguré cette série de concerts avec son mélange enivrant de folk, roots et reggae. Porté par l'émotion et l'authenticité de récits sincères, le public s'est retrouvé transporté dans un voyage musical captivant.

LE 9 AOÛT

L'assistance fut charmée par Hansom Éli, un duo électrisant qui allie folk, R&B, funk et indie-pop. Entre les paroles inspirées de Camille et les arrangements ingénieux d'Alexy, leur performance a offert un moment unique, empreint de fraîcheur et d'audace musicale.

LE 10 AOÛT

Florence K a clôturé la série de spectacles sur la montagne avec une performance intime et authentique, mêlant sa voix envoûtante aux mélodies brésiliennes pour offrir un moment magique et envoûtant.

PETITS PLUS TELUS

TELUS

Devenus un incontournable pour prémunir le public contre le froid, la pluie et la noirceur, des parapluies, des lanternes et des couvertures étaient prêtés au besoin grâce à notre partenaire collaborateur du FMBM depuis plusieurs années.



Parcs Canada Parks Canada

CAP-BON-AMI

PARC NATIONAL FORILLON

> SPECTACLE AU LEVER DU SOLEIL AU CAP-BON-AMI

Le spectacle au lever du soleil fut un véritable moment magique, avec des rayons qui illuminaient l'horizon et accompagnaient parfaitement la performance de Martin Léon. Fraîchement sorti de sa période de création pour son prochain album, il a offert un moment intime et mémorable, accompagné des talentueux Martin Lizotte au piano et Robin Lalonde aux percussions.

Ensemble, ils ont revisité les œuvres marquantes du répertoire de Martin Léon, créant une expérience musicale à la fois unique et inoubliable.

L'équipe du Centre Culturel Le Griffon a, quant à elle, contribué à notre bonheur ce matin-là en offrant le café et des petites douceurs sucrées directement sur place.

La marche vers le spectacle au lever du soleil, présentée par les Traversées de la Gaspésie (TDLG), a accueilli un groupe d'enthousiastes qui ont bravé la nuit et marché plusieurs kilomètres pour se rendre au site du spectacle.



SPECTACLES GRATUITS SUR LA RUE DE LA REINE

C'est sur la rue de la Reine, véritable épicerie des festivités, que se déroulent plusieurs activités gratuites du festival. La Scène Loto-Québec a notamment reçu des artistes de différents horizons pour un total de six spectacles gratuits.

LE 9 AOÛT

Présenté par le Journal Graffiti, Jourdan Thibodeaux et Les Rôdailleurs ont ouvert la scène de la rue de la Reine avec une performance saisissante. Issus des marais de Cypress Island, en Louisiane, ils ont captivé le public avec leur répertoire authentique en français cajun, alliant chant puissant et instruments typiques, pour une expérience musicale vibrante et pleine de sincérité.

LE 10 AOÛT

En après-midi, Terrato a tissé des rythmes envoûtants, mêlant samba-reggae et axé, et a offert au public une invitation à la danse et à l'énergie collective. Sous l'impulsion de Joe Mephisto, chaque percussion semblait ouvrir un passage vers une fête sans fin. En début

de soirée, Boubé, le récipiendaire du Syli d'argent, a émergé avec ses mélodies profondément méditatives et rock, portées par sa voix et son blues touareg. Sa musique, empreinte de paix et de voyage, a transporté la foule dans un monde où l'âme trouve son rythme.

LE 11 AOÛT

Présenté par Matériaux Kega, les lauréat-es du Prix Coups de Cœur 2024 ont illuminé la scène avec des performances rafraîchissantes, des jeunes talents locaux, offrant des moments de pure magie et de découverte.

Présenté par le Chantier Naval Forillon, Noé Lira a envoûté le public avec son spectacle hybride mêlant rythmes latins et pop alternative, abordant des thèmes sociaux forts.

Le festival s'est conclu en beauté avec la prestation présentée par Vision Gaspé Percé Now de notre star régionale au rayonnement international, Pamela Rooney, qui a enchanté l'auditoire avec ses mélodies country, à la fois poignantes et entraînantes.

NOTRE
**BOUT DU
 MONDE**
 SÉRIE DE SPECTACLES





Notre Bout du Monde propose des conférences, concerts intimes et soirées festives mettant en lumière des artistes d'ici et d'ailleurs, émergent-es ou établi-es, dans des lieux complices du festival. Une belle occasion de découvrir nos commerces locaux!

LE 7 AOÛT

Les concerts en soirée ont commencé avec Stompin' Trees, un quintet alliant folk, blues nordique et punk rural, qui a enflammé la Microbrasserie Au Frontibus à Rivière-au-Renard.

Vues sur mer a présenté au public la projection du documentaire Rumba Rules, nouvelles généalogies sur les toiles de Berceau du Canada.

LE 8 AOÛT

L'artiste innu Shauit, natif de la Côte-Nord a offert une conférence à la Sarcelle qui fût lumineuse et empreinte d'humanité. Pour les fins de soirée, le

trio Princesses a offert une prestation explosive au Bistro-Bar Le Brise-Bise, tandis que La Niña Kiwi a fait danser la foule du Paquebot Café avec son électro-latino entraînant.

LE 9 AOÛT

En fin de soirée sur la rue de la Reine, Marco Calliari a conquis le public du Bistro-Bar Le Brise-Bise avec son folk italo-festif, tandis que DJ Karaba a électrisé la piste de danse du Paquebot avec son afrobeat.

LE 10 AOÛT

Au cœur des jardins de l'Auberge sous les Arbres, MLou a offert un concert chaleureux. En soirée, Kizaba

a envoûté le public avec son électro afro-congolaise au Bistro-Bar Le Brise-Bise, tandis que Landy Garcia a fait danser la foule avec son reggaeton au Paquebot Café. La nuit s'est prolongée au Berceau du Canada, où ElecTree Soundsystem a animé une soirée endiablée.

LE 12 AOÛT

La dernière journée de cette série Notre Bout du Monde a été marqué par un brunch musical en compagnie de Alex Paquette et l'Orquesta Psicotrópika au Centre culturel Le Griffon, ainsi que d'une conférence au Centre communautaire de Douglstown. L'artiste gaspésienne Pamela Rooney s'est confiée sur son parcours en tant qu'étoile montante de la musique country.

> LE GRAND DÉFILÉ : un moment fort de la 20^e édition **METHOD** GESTION • CONSULTATION



La rue de la Reine s'est animée avec éclat lors du grand défilé du Festival Musique du Bout du Monde. L'énergie vibrante et les performances envoûtantes ont fait de cet événement l'un des moments forts de la 20^e édition du Festival.

Porté par le projet des Batucadas du Bout du Monde, composé de quatre ensembles de percussions, dont le groupe local Kilombo, le défilé s'est conclu en apothéose avec un

rassemblement impressionnant de 70 percussionnistes. Ces artistes, ayant collaboré tout au long de l'année, ont offert une performance haute en couleur et en rythme qui restera gravée dans les mémoires.

Ce défilé, orchestré par METHOD Gestion, n'aurait pas été possible sans la participation de Kilombo, Stonda, Terrato, Kumpa'nia, La Nation Micmac de Gespeg, Le Théâtre de la Petite Marée, Le SANA, Tête à pieds, L'Association des

Philippins de Gaspé, Compostateurs - Par Épisode Diffusion FAR, Samba Québec, La Table de concertation féministe GÎM, Le Théâtre de la Dame de Coeur, NOLIN VÉLO Gaspé, Fogo Rasto, Parc national Forillon, Parcs Canada, Capoeira Sul da Bahia-Québec, École de voile, Les voyageurs anachroniques, Merinov, Ville de Gaspé et nos précieuses et précieux bénévoles.

> LA PROGRAMMATION SUR LA RUE DE LA REINE ET AUX ALENTOURS :

De nombreux artistes de rue ont animé la programmation gratuite du festival, avec des clowns, acrobates, musicien·nes et concepts originaux qui ont émerveillé le public de tous âges, apportant une touche de magie et de rires à chaque coin de rue.

WorldWide SoundSystem assurait l'ambiance musicale avec leur son unique sur la rue de la Reine.

Capoeira Québec a animé la rue de la Reine avec des ateliers et des performances enlevantes, offrant au public une immersion dans cet art martial brésilien.

Le Théâtre de Deux Mains a enchanté la rue de la Reine avec «Le Trésor du Buttereau», un spectacle surprenant où pirates, fantômes et un perroquet talentueux ont emmené petit·es et grand·es dans une aventure palpitante inspirée d'un conte des Îles-de-la-Madeleine.

Des performances d'acrobatie, de main à main et d'échasses, mettant en lumière le talent des jeunes artistes de la relève de l'école de cirque Tête à pied, de la Baie-des-Chaleurs.

Les Voyageurs Anachroniques de FogoRasto, avec leur jonglerie, leurs acrobaties et leur univers

décalé entre humour et mystère, ces explorateurs hors du temps ont offert un moment magique et inattendu aux jeunes et moins jeunes.

Avec leurs costumes faits d'objets récupérés et leur langage unique, ce trio excentrique sensibilise à l'écoresponsabilité avec humour et créativité. Les Compostateurs ont déambulé sur la rue de la Reine, pinces géantes à la main, scrutant les moindres trésors à recycler ou réutiliser.

Les Batucadas du Bout du Monde ont marqué le retour de Kilombo, groupe de percussions brésiennes de Gaspé, après une pause pandémique, ravivant l'énergie musicale locale. KUMPA'NIA a animé la rue de la Reine avec ses tambours festifs et chorégraphies colorées, inspirées de rythmes brésiliens, cubains et africains. Stonda! a électrisé le public avec des percussions brésiennes mêlant traditions et modernité, tandis que

Terrato, fort de 15 ans d'expérience, a fait découvrir les rythmes envoûtants du samba-reggae et de l'axé.

Samba Québec a rythmé la rue de la Reine avec ses danses afro-brésiliennes, transmettant la chaleur des carnivals de Rio et de Bahia.

Quand l'art passe à l'action a présenté Le Temps d'une soupe à Gaspé. L'idée était de discuter avec des inconnu·es autour d'un bol de soupe, guidés par des animateurs. C'était un moment simple pour échanger sur des sujets importants et créer des liens dans l'espace public.





EN FORME À GASPÉ

Suzie Landreville a ouvert le bal des sessions d'entraînement le 8 août en offrant une session de spinning en plein air au Cégep de la Gaspésie.

Pour poursuivre, le 9 août, Isabelle Provencher, accompagnée de DJ Mr Nokturn, a animé un entraînement cardio-musical au site historique Gaspé, Berceau du Canada.

Finalement, le 10 août, Gabrielle Hélène Coulter a guidé une séance de yoga au bord de la plage de Haldimand, invitant chacun à prendre soin de son corps et de son esprit.



EN FAMILLE SUR LA RUE DE LA REINE Gaspé - Rivière-au-Renard



Sur la Rue de la Reine, une multitude d'activités pour tous les goûts : un parcours d'agilité à vélo en collaboration avec Nolin Vélo, des parties de Jenga endiablées, des séances de maquillage créatif, et plein d'autres jeux d'adresse pour divertir petit-es et grand-es dans une ambiance festive et conviviale!



EN GANG SUR LA RUE DE LA REINE



Le Bistro SAQ a proposé une sélection rafraîchissante de boissons adaptées à tous les goûts. Grâce à notre partenariat avec les micro-brasseries Frontibus et Pit Caribou, nous avons eu le plaisir d'offrir



exclusivement des bières gaspésiennes, un véritable hommage à notre terroir local.

Le Club Lions de Gaspé a proposé une offre de restauration gourmande. Ils étaient associés à un groupe d'élèves de C.E. Pouliot, dont la mission était d'amasser des fonds pour leur voyage étudiant. Celle-ci fut bonifiée par un "foodtruck" de Churros et par la Sarcelle en soirée.

Plus d'une vingtaine d'artisan-es et commerçant-es ont pris place sur la rue de la Reine, transformant ce lieu emblématique du centre-ville en un véritable marché vivant avec bijoux, vêtements, arts visuels, chandelles, produits de beauté, produits apicoles, verrerie, vitraux, métiers d'art, et bien plus encore!

> LES SOIRÉES DES JARDINS

Desjardins

Encore cette année, Musique du Bout du Monde a mis en lumière les talents locaux à travers une série de spectacles, répartis dans six lieux différents sur l'ensemble du territoire:

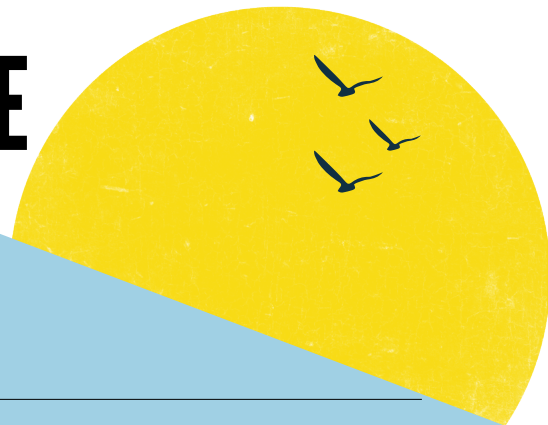
- Havre de Pêche de L'Anse-à-Valleau
- Marina de Rivière-au-Renard
- Plage de Cap-aux-Os
- Phare de Cap-des-Rosiers
- Berceau du Canada à Gaspé
- Centre communautaire de Douglastown

Musique du Bout du Monde agit comme responsable des communications relatives à l'ensemble des 66 Soirées Desjardins qui sont déployées dans le Grand Gaspé, de Douglastown à L'Anse-à-Valleau, entre le 19 juin et le 23 août 2024.

Pour 35 de ces 66 soirées, l'organisme s'implique encore davantage en coordonnant l'ensemble des activités liées au déroulement de ces prestations : mise en candidature, inscriptions, ententes et communications.



4. COUVERTURE MÉDIATIQUE ET PROMOTION



FAITS SAILLANTS

UNE STRATÉGIE COMMUNICATIONNELLE ÉVALUÉE À PLUS DE 310 000 \$

PLUS D'UNE SOIXANTAINE D'ARTICLES, D'ENTREVUES, DE MENTIONS ET DE COUVERTURES MÉDIATIQUES PAR DIFFÉRENTS MÉDIAS

UNE AUGMENTATION IMPORTANTE DE NOS ABONNÉES FACEBOOK ET INSTAGRAM

PARTENARIATS AVEC DES ACTEURS IMPORTANTES COMME : L'ASSOCIATION TOURISTIQUE DE LA GASPÉSIE, DESTINATION GASPÉ, GASPÉSIE GOURMANDE, ÉVÉNEMENTS ATTRACTIONS QUÉBEC (ÉAQ) ET LE REFRAIN DANS LE CADRE DE LEURS ACTIONS DE PROMOTION ET DE COMMUNICATION

LA PAGE FACEBOOK DÉPASSE LES 16 000 ABONNÉS

DES PARTENARIATS DE VISIBILITÉ AVEC DES PARTENAIRES DE DIFFUSION ET DE COMMUNICATION TELS QUE RADIO-GASPÉSIE, GRAFFICI, LE WEB SIMPLE, INIE DESIGN, LA FABRIQUE CULTURELLE, TÉLÉ-GASPÉ, QUÉBEC MARITIME, DESTINATION GASPÉ, TOURISME-GASPÉSIE, VIVRE EN GASPÉSIE

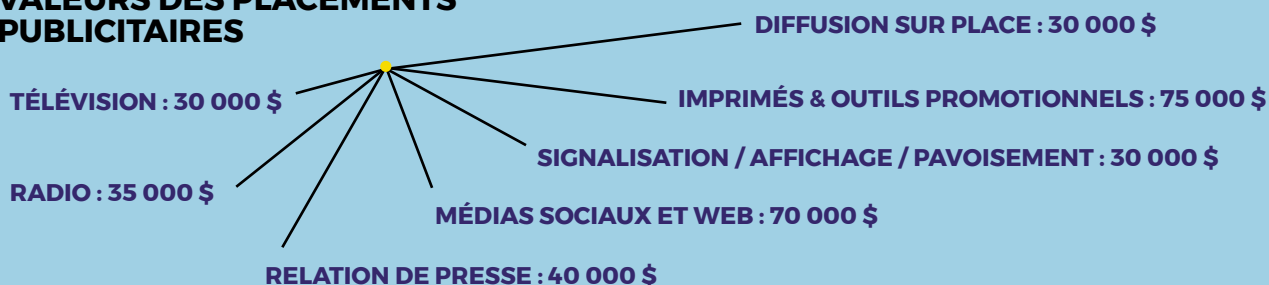
UNE COLLABORATION UNIQUE AVEC LE JOURNAL GRAFFICI PERMETTANT LA DIFFUSION DE LA PROGRAMMATION DÉTAILLÉE DU FESTIVAL DANS PLUS DE 40 000 DOMICILES DE LA RÉGION.

MEMBRE DE L'IMPORTANTÉ INITIATIVE DATA-CULTURE COOP, UNE ALTERNATIVE CULTURELLE AU GAFAMS

UNE SALLE DE PRESSE AU CŒUR DES ACTIVITÉS, DIRECTEMENT SUR LA RUE DE LA REINE

UNE COLLABORATION STRUCTURANTE AVEC L'ÉQUIPE DE L'APPLICATION FEST ET L'AMÉLIORATION EN CONTINUE DE LEURS SERVICES

VALEURS DES PLACEMENTS PUBLICITAIRES



ICI Gaspésie-Îles-de-la-Madeleine Des nouveautés s'amènent au FMBM pour son 20e anniversaire

Des affiches toujours plus belles et éclatantes pour la 20e édition du Festival de Musique du Bout du Monde

Deux fois plus de visites au FMBM GASPÉ

SORS-TU? .CA CALENDRIER NOUVELLES CRITIQUES FESTIVAL MUSIQUE DU BOUT DU MONDE 20e 8 AU 11 AOÛT 2024

NOUVELLES Festival de Musique du Bout du Monde : Québec et Ottawa investissent 265 000 \$

SORS-TU? .CA CALENDRIER NOUVELLES CRITIQUES FESTIVAL MUSIQUE DU BOUT DU MONDE 2024 | CE QU'IL FAUT SAVOIR AVANT DE METTRE LE CAP SUR GASPÉ

RADIO GASPESIE Profitez de nos services 24/7 par téléphone, sur mobile et sur le web. PAMELA ROONEY EN CLÔTURE DU FMBM

Radio-Canada ICI Gaspésie-Îles-de-la-Madeleine Ottawa annonce plus de 2 M\$ pour des adresses touristiques de la Gaspésie

Dans La Côte-de-Gaspé, Musique du Bout du Monde, dont le festival s'amorce aujourd'hui, reçoit une subvention de 135 000\$ pour ses trois prochaines éditions. Le Village en chanson touche 180 000\$, également pour les trois années à venir. Enfin, les Chalets Nautika à Gaspé peuvent compter sur 250 000\$ remboursables pour l'ajout de cinq chalets, incluant l'ameublement et l'aménagement intérieur et extérieur. Le tout est évalué à 500 000\$.



la canal musique FESTIVAL MUSIQUE DU BOUT DU MONDE 20e GASPÉ

RADIO GASPESIE Le retour de Kapalest au FMBM

atuvu.ca NOS OFFRES CALENDRIER BOUTIQUE MAGAZINE

RADIO GASPESIE FMBM : une frénésie palpable entourant la 20e édition

la canal musique FESTIVAL MUSIQUE DU BOUT DU MONDE 2024 | Martin Léon et Noé Lira

bleu 100.3 Sainte-Anne-des-Monts Festival Nouvelles Musique Entrevue

Entrevue | Le Festival Musique du Bout du Monde, une expérience entre nature et musique

CIMT-CHAU Nouvelles Un bilan positif pour la 20e édition du Festival Musique du Bout du Monde

Festival Musique du Bout du Monde 2024 | Hansom Éli, Zale Seck et MAMA MIHIRANGI & THE MAREIKURA

Tourisme : Ottawa investit plus de 2 M\$ en Gaspésie



gaspésie

ACCUEIL NOUVELLES FAITS DIVERS POLITIQUE ÉCONOMIE AUTO UN SCOOP

EN RAFALE > [21 janvier 2025] Caribou : toujours possible de conjuguer économie et écologie, selon la

Le FMBM de Gaspé présente sa 20e édition qui se tiendra en août

© 19 avril 2024 Nelson Sergerie Accueil, Nouvelles, Sports & Culture

RADIO GASPÉSIE Profitez de nos services 24/7 par téléphone, sur mobile et sur le web.

ACCUEIL ÉMISSIONS ACTUALITÉ CONCOURS SERVICES PUBLICITÉ MEMBRES

Accueil > Nouvelles > Culturel > Voir le soleil se lever avec Martin Léon

Nouvelles Culture

Voir le soleil se lever avec Martin Léon

Par Caroline Farley - 12 août 2024



gaspésie

ACCUEIL NOUVELLES FAITS DIVERS POLITIQUE ÉCONOMIE AUTO UN SCOOP

EN RAFALE > [22 janvier 2025] Les croisières hivernales sont un catalyseur pour développer le

Lancement du 20e Festival musique du bout du monde de Gaspé

© 8 août 2024 Nelson Sergerie Accueil, Économie, Nouvelles, Sports & Culture

Le canal audiotif CRITIQUES ACTUALITÉS ALBUMS À VENIR CHANSONS CONCERTS CALENDRIER

9 AOÛT 2024 PAR FÉLIX LESFÈVRE-MASSEY / FESTIVAL

PARTAGER

Play 46100 on Amazon Music Unlimited (ad)

Festival Musique du Bout du Monde 2024 | Le roy, la rose et le lou[p] et PRINCESSES

Marie-Michèle Plante, à la tête d'un festival « durable » qui célèbre ses 20 ans d'existence

Avec plus de dix ans d'expérience dans le milieu de la culture et des communications au sein de plusieurs organisations montréalaises, Marie-Michèle a fait le choix audacieux de rejoindre le Festival Musique du Bout du Monde et la magnifique pointe de la Gaspésie, en 2019. Initialement directrice générale adjointe, de plus tard, elle en assure la codirection générale.

RADIO GASPÉSIE Profitez de nos services 24/7 par téléphone, sur mobile et sur le web.

ACCUEIL ÉMISSIONS ACTUALITÉ CONCOURS SERVICES PUBLICITÉ MEMBRES

Accueil > Nouvelles > Culturel > FMBM - les grands classiques de la bossa nova revisités par Florence K

Nouvelles Culturel

FMBM : les grands classiques de la bossa nova revisités par Florence K

Par Caroline Farley - 8 août 2024

les affaires Dernières nouvelles Bourse Mes finances Dossiers Contenus partenaires Secteur

Accueil | Dossiers | Tourisme et événementiel d'affaires 2024

C'est un départ pour le Festival de Musique du Bout du Monde

9 août 2024

Rendez-vous au sommet du mont Béchervaise

CLAUDINE HÉBERT | ÉDITION DE FÉVRIER 2024

RADIO GASPÉSIE Profitez de nos services 24/7 par téléphone, sur mobile et sur le web.

ACCUEIL ÉMISSIONS ACTUALITÉ CONCOURS SERVICES PUBLICITÉ MEMBRES

Accueil > Nouvelles > Culturel > Le Roy, la Rose et le Lou[p] au FMBM

Nouvelles Culturel

Le Roy, la Rose et le Lou[p] au FMBM

Par Caroline Farley - 8 août 2024

gaspésie

ACCUEIL NOUVELLES FAITS DIVERS POLITIQUE ÉCONOMIE AUTO UN SCOOP

EN RAFALE > [21 janvier 2025] Caribou : toujours possible de conjuguer économie et écologie, selon

Quelque 35 000 visites au Festival musique du bout du monde

© 12 août 2024 Nelson Sergerie Accueil, Économie, Nouvelles, Sports & Culture

Le canal audiotif CRITIQUES ACTUALITÉS ALBUMS À VENIR CHANSONS CONCERTS CALENDRIER

12 AOÛT 2024 PAR FÉLIX LESFÈVRE-MASSEY / FESTIVAL

PARTAGER

Play 296389 on Amazon Music Unlimited (ad)

Festival Musique du Bout du Monde 2024 | Kapalest, Damien Robitaille et le show du 20e et Kizaba

SORS-TU? CA

CRITIQUE PUBLIÉE LE 13 AOÛT 2024 @ 14:54

RÉDACTION Sors-Tu.ca PHOTOS Jean-Christophe Liberge (@epic) Photographe (collaboration spéciale)

EN IMAGES | FESTIVAL MUSIQUE DU BOUT DU MONDE 2024

ICI Gaspésie - Îles-de-la-Madeleine

À la une En continu Arts Sports Vidéojournal

Mission accomplie pour le 20e Festival musique du bout du monde

NEWSLETTER ENTRY

What Walz shares with Canada

08/08/24 06:00 AM EDT

...Chinese tech in driverless cars. Tourism Minister SORAYA MARTINEZ FERRADA will be at Parc du Bourg de Pabos in Quebec with Fisheries and Oceans Minister DIANE LEBOUTHILLIER. She will later speak at the Festival Musique du Bout du Monde. 8:30 a.m. (9:30 a.m. AT): Families Minister JENNA SUDDS will meet with employees of Le Petit Voilier in Bedford, Nova Scotia, to discuss early learning and child care....

CES MÉDIAS NOUS ONT COUVERTS :



5. DÉVELOPPEMENT DURABLE ET ÉCONOMIE SOCIALE



DEPUIS 2017, MUSIQUE DU BOUT DU MONDE EST RECONNU PAR LE BUREAU DE NORMALISATION DU QUÉBEC DANS LE CADRE DE LA CERTIFICATION EN GESTION RESPONSABLE D'ÉVÉNEMENTS (BNQ 9700-253).

En 2024, nous avons continué à déployer des efforts pour minimiser notre empreinte écologique et avons maintenu le niveau 2 (sur 5) de cette certification.

Soucieux d'enchâsser les principes derrière cette certification dans nos pratiques à long terme, le conseil

d'administration a adopté, en juin 2022, une politique en développement durable grâce au soutien de la Société d'aide au développement des collectivités (SADC) de Gaspé. Ainsi, après avoir fait un diagnostic de nos pratiques organisationnelles en matière de développement durable, nous

avons adopté une politique qui cible 9 objectifs précis en lien avec divers enjeux relatifs à notre organisation:

- **GOVERNANCE**
- **ÉCONOMIQUE**
- **SOCIAL**
- **ENVIRONNEMENTAL**

Bien qu'un rapport spécifique aux résultats de cette politique soit produit sur une base annuelle, les deux pages suivantes en relatent les faits saillants.

LE FMBM, UN ESPACE SÉCURITAIRE POUR TOUT LE MONDE

EN 2023, le FMBM s'est associé avec la Table de concertation des groupes de femmes GÎM dans le cadre du projet pilote Festif et Safe. Celui-ci vise à mettre en place des mesures de prévention des agressions à caractères sexuels et des intoxications involontaires.

Plusieurs initiatives ont été mis sur pied pour offrir un festival sécuritaire:

- Formation Festif & Safe offerte au personnel et aux bénévoles
- Espaces sécuritaires (safe space) sur place
- Rapport d'accident, trousse de premiers soins et mesures d'intervention à jour
- Sensibilisation sur les sites
- Équipe d'intervenant-es présente sur le terrain
- L'équipe de Haute Protection la Capitale ont assuré la sécurité des lieux



Régie intermunicipale de traitement des matières résiduelles de la Gaspésie

BRIGADE
VERTE
OFFERTE PAR
NERGICA



SUR LE PLAN DE LA GOUVERNANCE

- Tout notre personnel et nos bénévoles sont engagé·es dans notre culture d'inclusion et de développement durable.
- Selon un sondage transmis après l'évènement, 96% des personnes répondantes ont remarqué au moins une action en développement durable lors de notre évènement.
- En 2024, ce sont plus de 270 bénévoles qui se sont engagé·es pour plus de 3200 heures, comblant ainsi 95% des postes nécessaires à la tenue de nos événements.

SUR LE PLAN ÉCONOMIQUE

- Près de 85 % de nos achats se font auprès de fournisseurs locaux et régionaux dans un rayon de 300 km
- La majorité de nos partenaires considèrent bénéficier de retombées positives de nos événements.

SUR LE PLAN SOCIAL

- Selon un sondage envoyé après l'évènement, 98% des bénévoles ont apprécié leur expérience et 98% ont mentionné avoir été bien accueillis.
- 4 employés sur 5 pour l'édition 2024 étaient à l'emploi en 2023.

SUR LE PLAN ENVIRONNEMENTAL

Quant au calcul de nos émissions de gaz à effet de serre, puisque nous n'avons pas de référence fiable, voici quelques actions engagées en 2024 afin de diminuer notre empreinte carbone:

- Compensation de façon directe à l'émission de 7685 kg de CO2 par la plantation d'arbres, en collaboration avec la SARGIM.
- Mise en place d'une offre de transport collectif gratuit et d'une plateforme d'incitation au covoiturage spécifique aux besoins des festivalier·ères.

• Offre publique d'eau potable et fin de la vente de bouteilles d'eau en plastique sur l'ensemble de nos sites principaux.

• Substitution de la vente de bières en bouteilles au profit de canettes et utilisation d'écocup en collaboration avec la SAQ éliminant ainsi à 100 % la distribution de verres de plastique pour la vente de boissons.

• Maintien d'une équipe dédiée à la gestion des matières résiduelles et à la sensibilisation environnementale (La Brigade Verte).

• Grâce à ces actions, nous avons généré 18.5g/festivalier·ères de matières résiduelles enfouies par personne/jour. Ce qui représente 6.5g/ personne/jour de moins que l'an passé.

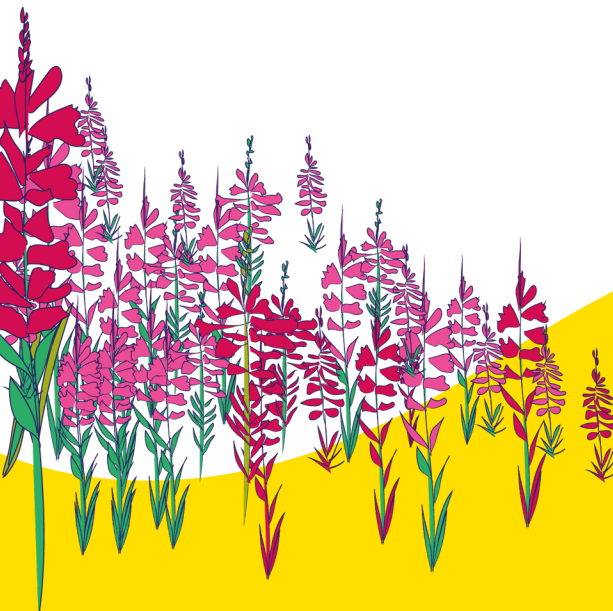
Chanter et danser donne soif?
Hydratez-vous grâce à la
station d'eau TELUS.

Ensemble, créons un futur plus durable.

TELUS

FESTIVAL
MUSIQUE
DU BOUT DU
MONDE

TELUS
GASPE



6. PARTENARIATS ET COLLABORATIONS

LE RAYONNEMENT GRANDISSANT DU FESTIVAL A PERMIS À L'ÉVÉNEMENT DE GRANDIR D'ANNÉE EN ANNÉE ET DE DEVENIR UN INCONTOURNABLE DE LA PROGRAMMATION CULTURELLE ESTIVALE EN GASPÉSIE.

C'est en grande partie grâce aux partenariats que l'organisme a mis de l'avant qu'il a réussi à se positionner de la sorte. Le nombre de partenariats, majoritairement locaux, démontre la forte appartenance et la fierté portées à l'événement. Plus de 30 partenaires commanditaires et 8 partenaires institutionnels ainsi qu'une multitude de partenaires de communication ont supporté l'organisation encore cette année. En misant sur l'identité régionale, les organisateur-trices ont su mettre de l'avant les forces géographiques de la région par des collaborations telles que celle avec Parcs Canada pour le spectacle au lever du soleil au Cap-Bon-Ami. Ce spectacle est à guichet fermé depuis 12 éditions et sa popularité est grandement liée à l'expérience unique qu'elle procure aux spectateur-trices. Jamais cet apport à la programmation n'aurait pu se faire sans ce solide partenariat avec Parcs Canada.

La mise sur pied d'une scène permanente au sommet du Mont-Béchervaise est une autre démonstration de l'importance des partenariats. L'équipe du Mont-Béchervaise, la Ville de Gaspé, les gouvernements du Canada et du Québec, la MRC de La Côte-de-Gaspé, l'Association touristique régionale (ATR), Construction Béton 4 Saisons (CB4S) et la Caisse Desjardins de la Pointe de la Gaspésie ont tous offert leur soutien logistique ou financier afin de concrétiser ce projet qui sera appelé à être animé davantage au cours des prochaines années.

L'organisme a maintenu sa collaboration avec l'école polyvalente C.-E.-Pouliot afin que les instruments

et l'équipement scénique appartenant à Musique du Bout du Monde puissent être prêtés gratuitement aux étudiant-es de la polyvalente. La valeur totale de ces équipements s'établit maintenant à 65 000 \$.

Les partenariats avec plusieurs organismes renforcent aussi nos liens avec la communauté. Le développement de clientèles est au cœur de nos orientations stratégiques et nous amène à multiplier les collaborations pour rejoindre des auditoires variés : étudiant-es du secondaire, du Cégep, nouveaux et nouvelles arrivant-es, touristes, etc. On note ainsi la collaboration de Musique du Bout du Monde avec plusieurs forces vives du milieu.

Musique du Bout du Monde est soutenu, notamment, par le ministère du Tourisme, le ministère des Transports et de la mobilité durable, le ministère du Patrimoine canadien, Développement économique Canada, le Conseil des arts et des lettres du Québec, la Ville de Gaspé, Tourisme Gaspésie, la MRC de la Côte-de-Gaspé et la SADC de Gaspé.

Les tarifs proposés pour la billetterie restent accessibles et plusieurs activités gratuites sont offertes. L'organisation met tous les efforts possibles pour continuer à rendre l'offre artistique abordable pour ses publics. Les familles, les aîné-es et les personnes à revenus modestes sont pris-es en considération dans les choix de développement de la clientèle réalisés par l'équipe.

MUSIQUE DU BOUT DU MONDE Y ÉTAIT...

JANVIER

Délégation de l'OFQJ représentant le Québec à Niort en France au Forum National de l'Économie Sociale et Solidaire & de l'Innovation Sociale.

FÉVRIER

Événement RIDEAU Québec 2024

Membre du Jury secondaire et Cégep en spectacle

MARS

Le grand éphémère, rassemblement de plus de 100 festivals au Vieux-Port de Montréal organisé par le REFRAIN

AVRIL

Panéliste invitée lors de la 17^e édition des Syli d'OR

MAI

Panélistes invité-es lors de Concert'Action-32, Innovation numérique en tourisme

Panélistes de l'économie sociale

JUIN

Collaborateur au spectacle du lever du soleil au Festival Bleu Bleu

JUILLET

Soutien au Ribfest

OCTOBRE

Journée régionale de l'économie sociale à New Richmond

NOVEMBRE

Mundial Montréal 2024 / Conférence

Colloque de l'industrie touristique de la Gaspésie à Gaspé

PARTICIPATION

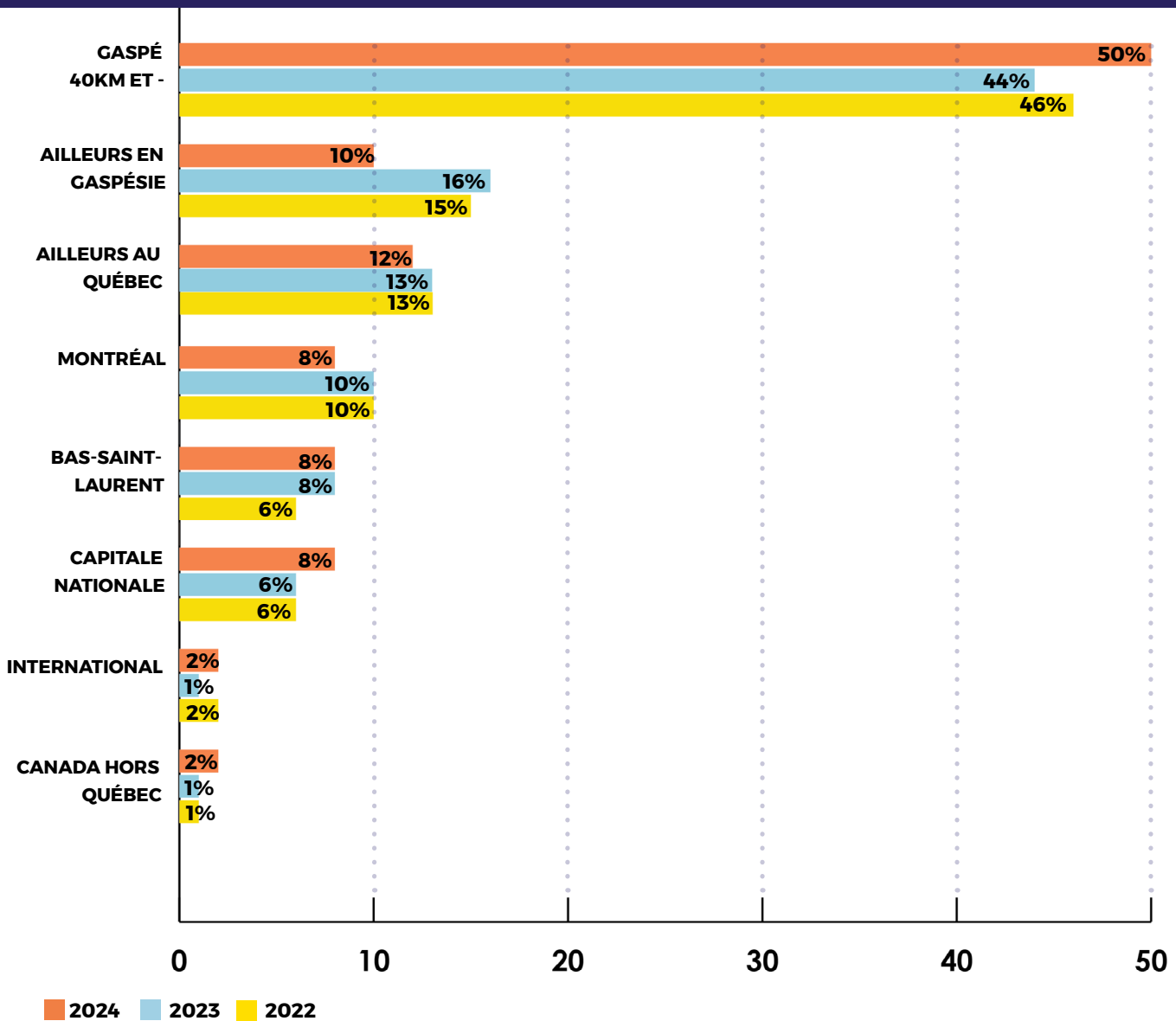
À plusieurs conseils d'administration : La Chambre de commerce de la Côte-de-Gaspé, Le Pôle d'économie sociale GIM et Destination Gaspé, et à plusieurs comités de travail, organismes et regroupements reliés à l'industrie: Culture Gaspésie, Les Événements gaspésiens (LEG), Société d'aide au développement des collectivités de Gaspé (SADC), Événements Attractions Québec (ÉAQ), Tourisme Gaspésie, Regroupement des festivals régionaux artistiques indépendants (REFRAIN).

7. PROVENANCE, ACHALANDAGE ET RETOMBÉES



NOS DONNÉES RECUEILLIES PAR L'INTERMÉDIAIRE DE NOTRE BILLETTERIE NOUS PERMETTENT DE DÉFINIR LA PROVENANCE DES FESTIVALIER·ÈRES QUI ONT PROCÉDÉ À DES ACHATS DE BILLETS DEPUIS LES TROIS DERNIÈRES ANNÉES.

ÉVOLUTION DE LA PROVENANCE DES FESTIVALIER·ÈRE·S VENTE DE BILLETTERIE POST-PANDÉMIE



ACHALANDAGE

En termes d'achalandage, nos données de billetterie, couplées aux observations effectuées sur les nombreux plateaux gratuits nous permettent d'estimer plus de 30 000 visites au festival entre le 8 et le 11 août.

| PLATEAU / PRODUIT | NOMBRE DE VISITES |
|--|-------------------|
| PASSEPORT SCÈNE HYDRO-QUÉBEC ET DESJARDINS | 1 806 |
| LAISSEZ-PASSER MONT-BÉCHERVAISE | 456 |
| BILLETS UNIQUES | 2 973 |
| SÉRIE NOTRE BOUT DU MONDE | 3400 |
| FAVEURS, INVITATIONS ET GRATUITÉS | 2 480 |
| RUE DE LA REINE | 19 000 |
| TOTAL | 30 115 |

Sans tenir compte des visiteur·ses provenant de l'extérieur du Grand Gaspé qui se sont déplacé·es pour participer aux activités gratuites, c'est plus de 2 000 jours présences par des excursionnistes et touristes qui ont été comptabilisés pendant l'événement.

| PRODUITS ACHETÉS PAR DES TOURISTES / EXCURSIONNISTES | JOURS / PRÉSENCES |
|--|-------------------|
| PASSEPORT SCÈNE HYDRO-QUÉBEC ET DESJARDINS | 786 |
| LAISSEZ-PASSER MONT-BÉCHERVAISE | 255 |
| BILLETS UNIQUES | 1264 |
| TOTAL | 2305 |

RETOMBÉES

Les retombées économiques du festival en 2024 se calculent tant par l'apport des dépenses de l'organisation qui sont effectuées directement dans la communauté que par celles des touristes, excursionnistes et résident·es du Grand Gaspé durant l'événement. Le tableau suivant fait aussi état des dépenses provenant spécifiquement de la proportion d'excursionnistes et de touristes qui se sont déplacé·es spécifiquement pour assister à l'événement (dépenses centrées). Les données à cet effet sont basées sur le taux d'attractivité calculé par la firme SEGMA Recherche lors de la dernière étude d'achalandage effectuée au festival en 2017. On peut donc dire que l'édition 2024 du festival a généré des retombées de plus de 1 500 000 \$.

| | |
|---|--|
| DÉPENSES TOURISTES CENTRÉES (52,5 %) 274 425,00 \$ | DÉPENSES TOTALES TOURISTES 523 285,71 \$ |
| DÉPENSES EXCURSIONNISTES CENTRÉES (64,7 %) 59 723,08 \$ | DÉPENSES TOTALES EXCURSIONNISTES 92 307,69 \$ |
| N/A | DÉPENSES PROVENANCE GRAND GASPÉ 309 000 \$ |
| DÉPENSES MBM DANS LA COMMUNAUTÉ 650 000,00 \$ | DÉPENSES MBM DANS LA COMMUNAUTÉ 650 000,00 \$ |
| TOTAL DÉPENSES CENTRÉES ET DÉPENSES MBM 984 448,08,00 \$ | TOTAL DÉPENSES GÉNÉRÉES PAR L'ÉVÉNEMENT 1 574 593,41 \$ |

8. GOUVERNANCE, GESTION, RESSOURCES HUMAINES ET SANTÉ FINANCIÈRE

CONSEIL D'ADMINISTRATION

Composé de sept membres et d'un agent de liaison de la Ville de Gaspé, le conseil d'administration (C.A.) est le gardien de la mission et des valeurs de l'organisme. Il supervise toutes les facettes de la corporation, du festival et des activités connexes. Il s'assure également du respect du budget adopté et du plan d'action établi par la codirection générale. Le C.A. se réunit environ huit fois par année alors que le comité exécutif demeure disponible à se rencontrer au besoin. Le C.A. est composé d'individus bénéficiant d'expertises variées qui permettent d'appuyer adéquatement la Direction générale dans ses fonctions. De plus, le C.A. tient, chaque automne, des journées d'orientation afin de soutenir les actions stratégiques et supporter la direction générale face aux défis et enjeux qu'elle rencontre.

| NOM | PROFESSION | TITRE AU C.A. | MEMBRE DEPUIS | FONCTION AU SEIN DU C.A. |
|-----------------------|--|------------------|---------------|--|
| MARIE CHRISTINE CÔTÉ | Notaire Simard, Côté, Monette notaires, inc. | Présidente | 2014 | Gouvernance et encadrement des volets juridiques |
| IKE BARSALOU | Propriétaire, Studio Honguedo | Vice-président | 2021 | Gestion de ressources humaines, programmation, technique et support artistique |
| PHILOMÈNE ADOMOU | Agente de gestion financière, Centre de services scolaire des Chic-Chocs | Trésorière | 2022 | Trésorerie, financement et gouvernance |
| GENEVIÈVE CLOUTIER | Conseillère relation avec les collectivités | Secrétaire | 2021 | Communications, relations avec la communauté |
| JIMMY-LEE JONES | Ingénieur à Parc Canada | Administrateur | 2024 | Ingénierie, logistique, technique, gouvernance et aménagement des sites |
| ELSA HOUDE | Propriétaire, Oh les pains | Administratrice | 2022 | Gouvernance et relations avec les entreprises |
| MARIE-PIER MINVILLE | Coordonnatrices RH SST | Administratrice | 2023 | Gouvernance et ressources humaines |
| JAMES-ALEXANDER KEAYS | Conseiller municipal Quartier 5 Gaspé centre-ville | Agent de liaison | 2021 | Gouvernance, liens avec la Ville de Gaspé et la communauté |





RESSOURCES HUMAINES

L'organisme, dirigé par une codirection générale, observe une stabilité des ressources alors que la majorité des employé-es permanent-es, qu'ils soient à temps plein ou à temps partiel, sont au sein de l'organisation depuis au moins trois ans. Trois ressources saisonnières admissibles au programme Emplois d'été Canada sont venues épauler l'équipe en période estivale.

L'organisation fonctionne avec des comités de consultation et un comité organisateur soutenus par des ressources contractuelles pour les fonctions suivantes : programmation, communication, logistique, administration,

développement de la clientèle et gestion des bénévoles. Ainsi, le comité organisateur est formé de plus d'une trentaine de comités et sous-comités en plus d'une douzaine de ressources occasionnelles et de 270 bénévoles œuvrant à la planification, à la préparation et à la réalisation du festival.

TOUT AU LONG DE L'ANNÉE, L'ÉQUIPE A BÉNÉFICIÉ DE FORMATIONS ET D'ACTIVITÉS DE DÉVELOPPEMENT PROFESSIONNEL.

- Formation en comptabilité
- Formation premier soin
- Formation sur le calcul des émissions de GES
- Formation Festif et Safe : Prévention agression sexuelle et intoxication involontaire



SANTÉ FINANCIÈRE

Les festivals sont des piliers culturels et économiques essentiels générant des retombées significatives pour le Québec. Pourtant, leur situation financière est de plus en plus préoccupante. En 2023, une étude d'Événements Attractions Québec (ÉAQ) révélait que 51,5 % des festivals et événements avaient enregistré un déficit.

Cette année, Musique du Bout du Monde affiche un déficit raisonnable de 6 675 \$. Bien que l'équilibre budgétaire ne soit pas encore atteint, notre situation s'est nettement améliorée par rapport aux exercices précédents.

Notre organisme a généré 58% de ses revenus de manière autonome, une performance remarquable dans un contexte économique incertain et marqué par une pression accrue sur le financement public. Ce succès reflète notre capacité à innover, à diversifier nos sources de revenus et à renforcer

notre pérennité financière. Il est le fruit d'une gestion rigoureuse et de l'engagement indéfectible de notre communauté, qui contribue chaque jour à soutenir et faire rayonner notre mission.

Depuis 2021, l'ensemble des transactions effectuées dans le cadre du festival sont effectuées sans argent comptant. Un nouveau système comptable mis en place en 2023, marquait une étape significative dans la modernisation de nos pratiques. Ces transformations majeures ont permis à notre organisation de simplifier de nombreux processus liés à la gestion de notre trésorerie. Nous avons le privilège de bénéficier du soutien de la coopérative Les Indispensables. Leur expertise et leur engagement en matière de tenue de livres ont été essentiels pour consolider notre nouveau système comptable et assurer sa bonne mise en œuvre.



9.

PERSPECTIVES DE DÉVELOPPEMENT

POUR LES PROCHAINES ÉDITIONS

AXE DE DÉVELOPPEMENT : LA BIENVEILLANCE DANS NOS PRATIQUES

OBJECTIF # 1 : ENRICHIR L'EXPÉRIENCE DES EMPLOYÉ·ES ET DES BÉNÉVOLES

| ORIENTATIONS | PRIORITÉS |
|--|---|
| 1.1. Offrir un accompagnement individuel et d'équipe aux employé·es | Actualiser les politiques de gestion des ressources humaines |
| | Introduire des méthodes d'accompagnement |
| | Clarifier les processus de communication interne |
| 1.2. Maintenir la priorité accordée aux bénévoles | Offrir davantage d'accompagnement avant les événements |
| | Assurer une présence accrue de l'organisation pendant les événements |
| | Avoir une stratégie de valorisation et de reconnaissance du bénévolat |
| 1.3. Revoir l'organisation interne | Revoir l'organisation du travail |
| | Implanter des outils de gestion |

AXE DE DÉVELOPPEMENT : REVENIR À L'ESSENTIEL

OBJECTIF # 2: PRÉCISER LE MODÈLE DE CHACUN DE NOS ÉVÉNEMENTS

| ORIENTATIONS | PRIORITÉS |
|---|--|
| 2.1. Revoir les fondements de chaque événement | Se positionner sur les orientations artistiques |
| | Redéfinir la finalité, les objectifs et les publics cibles |
| | Clarifier le rôle et le niveau d'implication de l'organisation |
| 2.2. Mettre en valeur le caractère distinctif | Déployer le créneau « Air libre »* et les microévénements |
| | Protéger l'image de marque |

*Le créneau « Air libre » fait référence à l'alliance entre la majesté du territoire et la musique tel que le lever du soleil au Cap-Bon-Ami.

AXE DE DÉVELOPPEMENT : S'ANCRER

OBJECTIF # 3 : S'ASSURER QUE NOTRE DÉVELOPPEMENT SE RÉALISE EN SYNERGIE AVEC NOTRE TERRITOIRE

| ORIENTATIONS | PRIORITÉS |
|---|--|
| 3.1. Optimiser les retombées liées à la tenue des événements | Mieux comprendre les attentes des acteurs du milieu |
| | Bonifier l'offre concertée de services aux festivalier·ères |
| 3.2. Axer notre développement sur la mise en valeur des cultures locales | Miser sur les partenariats avec les forces vives du milieu |
| | Explorer les moyens de faire rayonner les créations gaspésiennes hors de la région |
| 3.3. Améliorer le bilan environnemental de l'organisation | Intensifier la mise en place de mesures écoresponsables |

FESTIVAL MUSIQUE DU BOUT DU MONDE

20^e

GASPÉ



RÉSENTATEUR



COLLABORATEUR



MERCI À NOS PARTENAIRES

PRÉSENTATEUR



COLLABORATEUR



PROPULSEURS



MOBILISATEURS



MOTIVATEURS



INSPIRANTS



INSTITUTIONNELS

CO-DIFFUSEURS



HÉBERGEMENTS PARTENAIRES



PARTENAIRES DIFFUSION ET COMMUNICATION



ILLUSTRATION ET CONCEPTION > INIE CONCEPTION



MERCI À L'ÉQUIPE

MUSIQUE DU BOUT DU MONDE

ET PLUSIEURS AUTRES GASPÉSIEN-NE-S
D'ORIGINE, DE CŒUR ET D'ADOPTION
CONTRIBUANT AU SUCCÈS
DU FESTIVAL



**UN IMMENSE MERCI À LA VILLE DE GASPÉ
POUR SON ENGAGEMENT EXCEPTIONNEL
LORS DE CETTE 20^E ÉDITION!**

RAPPORT ANNUEL DE LA CORPORATION MUSIQUE DU BOUT DU MONDE RÉALISÉ PAR :

RÉDACTION : CHARLES-ANDRÉ OUIMETTE, BIANKA LÉVESQUE, GABRIELLE VILLENEUVE

RÉVISION : TOBY GERMAIN, MARIE-MICHÈLE PLANTE

ILLUSTRATION : INIE CONCEPTION

CONCEPTION VISUELLE ET GRAPHISME : INIE CONCEPTION

IMPRESSION : IMPRIMERIE DU HAVRE

CRÉDIT PHOTO : ROGER ST-LAURENT, LEX - PHOTOGRAPHE

