

MUSIQUE DU BOUT DU MONDE

The illustration features a large, textured yellow sun setting over a landscape of purple and blue waves. A small sailboat is visible on the left side of the water. The sky is orange with several blue birds in flight. The overall style is graphic and modern.

RAPPORT ANNUEL 2020 - 2021

FESTIVAL
MUSIQUE
DU BOUT DU
MONDE

GASPÉ

PRÉSENTATEUR



COLLABORATEUR



MUSIQUE DU BOUT DU MONDE

VISION STRATÉGIQUE

Créer des expériences et vous faire vivre des rencontres inoubliables grâce à cette alliance unique entre les cultures du monde et la majesté de notre territoire.

MISSION

Musique du Bout du Monde organise des événements pour sa communauté dans le but de lui faire découvrir et de célébrer les différences culturelles par la musique et d'autres médiums.

BUTS

- 1 - Diversifier la scène culturelle régionale en créant des événements festifs à l'année
- 2 - Contribuer au développement d'une culture d'inclusion et de partage dans notre communauté
- 3 - Multiplier les occasions de faire connaître et rayonner les cultures incluant celles de la Gaspésie

VALEURS

LA BIENVEILLANCE : C'est notre motivation profonde : elle nous guide à être ouvert d'esprit, à l'écoute et à faire du respect des différences le cœur de notre engagement. La bienveillance nous guide à mettre en valeur notre territoire et nos cultures régionales en veillant à leur intégrité.

L'APPARTENANCE : C'est notre fondation et ce qui nourrit l'engagement des bénévoles et des partenaires. Cette valeur nous invite à ancrer nos activités dans les besoins et les particularités de notre communauté et à prendre soin de notre grande famille.

L'AUDACE : Dans notre souhait de nous renouveler constamment, de provoquer des découvertes et de marquer les sens par des expériences uniques. Dans notre intérêt pour l'innovation et dans le profil dynamique et avant-gardiste de notre équipe de travail.

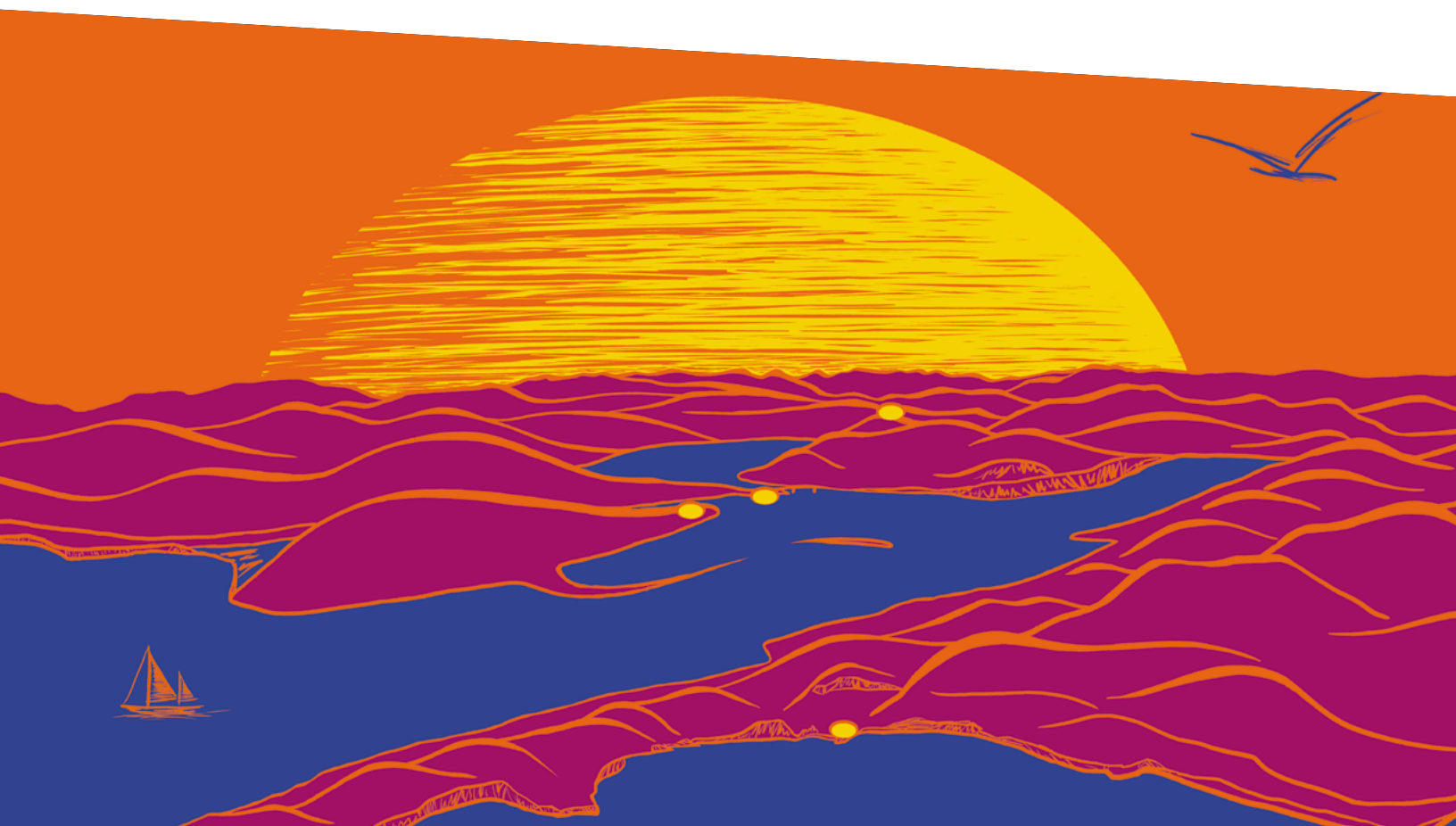
LE PLAISIR : Dans notre choix de célébrer les cultures et de faire de chaque événement une fête. Dans notre accueil chaleureux et souriant et notre souci de préserver la dimension humaine de notre travail et des expériences qui sont créées pour vous.

L'AUTHENTICITÉ : Parce que nous visons la transparence dans nos façons de travailler et dans nos processus et que l'équité et la sincérité dans nos collaborations sont des principes fondamentaux pour nous.

TABLE DES MATIÈRES



1. MOT DE L'ÉQUIPE	4
2. PRÉSENTATION	5
3. PROGRAMMATION	6
4. COUVERTURE MÉDIATIQUE ET PROMOTION	11
5. DÉVELOPPEMENT DURABLE ET ÉCONOMIE SOCIALE	14
6. PROVENANCE ET ACHALANDAGE	17
7. GOUVERNANCE, GESTION, RESSOURCES HUMAINES ET SANTÉ FINANCIÈRE	19
8. PERSPECTIVES DE DÉVELOPPEMENT	22
9. PARTENAIRES	23
10. MERCI À L'ÉQUIPE	24



1 MOT DE L'ÉQUIPE

NOUS AURONS BIEN FAIT, EN 2020, DE MISER SUR L'ESPOIR ET SUR LA CAPACITÉ DE NOTRE ORGANISATION À S'ADAPTER. AINSI, NOTRE ÉQUIPE A DÉVELOPPÉ DES RÉFLEXES QUI ONT ÉTÉ FORT UTILES POUR LA RÉALISATION DE CETTE 17^E ÉDITION. NOUS AVONS DONC MAINTENU LE CAP SUR LA VISION CONSTRUITE AU COURS DES DERNIÈRES ANNÉES ET NOUS NOUS SOMMES EFFORCÉS D'ÉLABORER DES SCÉNARIOS QUI SAURAIENT S'ADAPTER AUX POSSIBLES CHANGEMENTS LIÉS À L'ÉVOLUTION DE LA PANDÉMIE MONDIALE.

L'aménagement de nouveaux sites pour la tenue des activités du Festival Musique du Bout du Monde a représenté un défi de taille pour cette édition, mais une impressionnante corde s'est ajoutée à l'arc de Musique du Bout du Monde grâce à la collaboration étroite développée avec l'équipe du Mont Béchervaise. Ainsi, un véritable amphithéâtre naturel est maintenant aménagé au sommet d'une montagne à proximité du centre-ville de Gaspé, qui offre une vue imprenable sur un joyau du territoire québécois : la baie de Gaspé. Si comme nous, vous avez eu l'opportunité d'assister à un des spectacles au sommet, avouez que vous avez

eu le souffle coupé ! D'autres bonifications des infrastructures sur ces sites sont prévues dans les prochaines années.

Cette 17^e édition du FMBM n'aurait pu se réaliser sans l'apport de nos précieux bénévoles. Ils étaient plus de 200 cette année encore à supporter l'organisation de l'événement ; une valeur ajoutée incontournable au déploiement de nos différents plateaux, tant pour l'organisation de l'événement que pour les festivaliers qui le fréquentent.

Revoyez les moments forts de la 17^e édition : <https://youtu.be/5uQh0UrpJ3s>



2 PRÉSENTATION

INITIATIVE DE JEUNES PASSIONNÉS DE MUSIQUE ET DÉSIREUX DE S'ENGAGER SOCIALEMENT TOUT EN PARTICIPANT AU DÉVELOPPEMENT CULTUREL, ÉCONOMIQUE ET TOURISTIQUE DE LEUR RÉGION, ILS ONT FORMÉ, EN 2003, UN COMITÉ ORGANISATEUR EN VUE DE METTRE SUR PIED UN ÉVÉNEMENT DE MUSIQUE DU MONDE DANS LA VILLE DE GASPÉ :

LE FESTIVAL MUSIQUE DU BOUT DU MONDE (FMBM)

2021 EN BREF :

- RÉALISATION DU FESTIVAL MUSIQUE DU BOUT DU MONDE, DU 5 AU 8 AOÛT 2021, SUR 10 SITES DE DIFFUSION
- CRÉATION ET ÉLECTRIFICATION D'UN AMPHITHÉÂTRE NATUREL AU SOMMET DU MONT BÉCHERVAISE
- PLUS DE 200 ARTISTES ET TRAVAILLEURS CULTURELS MOBILISÉS
- IMPLICATION DE PLUS DE 200 BÉNÉVOLES
- PARTENARIAT AVEC UNE SOIXANTAINE D'ORGANISMES ET ENTREPRISES DU MILIEU
- UN CHIFFRE D'AFFAIRES DE PLUS DE 1 000 000 \$
- MEMBRE DU CONSEIL D'ADMINISTRATION DE LA CHAMBRE DE COMMERCE ET DE TOURISME DE GASPÉ
- MEMBRE DU CONSEIL D'ADMINISTRATION D'ÉVÉNEMENTS ATTRACTIONS QUÉBEC (ÉAQ)
- MEMBRE DU COMITÉ DE DÉVELOPPEMENT PROFESSIONNEL CULTURE GASPÉSIE
- COORDINATION ET/OU PROMOTION DE PLUS DE 40 SOIRÉES DESJARDINS DANS 7 LIEUX DU GRAND GASPÉ, DE DOUGLASTOWN À L'ANSE-À-VALLEAU, ENTRE LE 30 JUIN ET LE 22 SEPTEMBRE

La corporation Musique du Bout du Monde, qui fut créée officiellement en 2005, est celle qui porte l'organisation du Festival Musique du Bout du Monde et d'une multitude d'autres projets depuis sa création. Nous comptons parmi ces projets la promotion et/ou la coordination, chaque été, des Soirées Desjardins qui mettent en valeur des talents gaspésiens sur 7 sites de diffusion extérieurs répartis dans le Grand Gaspé.

Cette corporation organise des événements à l'image de la ville qui l'a vu naître : Gaspé. Ainsi, elle souhaite recréer l'atmosphère de la ville à l'époque où elle était un port franc et où des voyageurs de partout sur la planète y faisaient escale. C'est cette ambiance d'échanges, de vie et de fraternité si caractéristique des villes portuaires que nous continuons de perpétuer au fil du temps.

L'authenticité et l'audace sont en tête de liste des valeurs mises de l'avant par Musique du Bout du Monde. Ainsi, la qualité des rencontres que l'on y fait et l'unicité des moments que l'on y vit ne font qu'améliorer l'expérience vécue par tous, dans cet environnement majestueux qu'est la péninsule gaspésienne.

Riche de 17 ans d'expérience, l'organisation s'est affairée à actualiser la vision qu'elle s'était donnée dans son plus récent exercice de planification stratégique :

Créer des expériences et vous faire vivre des rencontres inoubliables grâce à cette alliance unique entre les cultures du monde et la majesté de notre territoire.



3 PROGRAMMATION

FESTIVAL MUSIQUE DU BOUT DU MONDE



LANCEMENT DE LA PROGRAMMATION

Le 6 mai avait lieu ce moment tant attendu qu'est le lancement de la programmation et de l'affiche du festival. Cette année, cet événement a été fait en collaboration avec le Festival BleuBleu de Carleton. Les festivals voisins, qui avaient profité de cette année difficile pour échanger et s'entraider, ont voulu souligner la solidarité du milieu culturel québécois en dévoilant conjointement leur programmation respective.

AFFICHE

L'illustration représentant la 17^e édition du festival est l'œuvre de la lauréate 2021 du prix relève artistique de Télé-Québec, Flavie Barberousse. Cette artiste néo-gaspésienne, dont la pratique s'intéresse au paysage gaspésien depuis plusieurs années, a su capter l'essence de cette édition en présentant un point de vue imagé et coloré de la baie de Gaspé. Elle met merveilleusement en valeur les différents sites habités par le FMBM en 2021; nombreux sont les festivaliers qui nous l'ont souligné.

PRÉVENTE LOCALE

Considérant que le nombre de places pour assister aux différentes activités du festival était limité, l'organisation a permis aux citoyens de la Gaspésie d'avoir accès en exclusivité à une portion des billets qui étaient mis en vente. Cet événement, qui s'est tenu le 20 mai avec la collaboration du Carrefour Gaspé, de Radio Gaspésie et de la Ville de Gaspé, a été un grand succès alors que plus de 80 % des billets disponibles pour la prévente ont été vendus en quelques heures seulement.

MUSIQUE DU BOUT DU MONDE Y ÉTAIT...

JANVIER ET FÉVRIER

Membre du jury de la finale des Syli d'Or de la Musique du Monde (Productions Nuits d'Afrique)

FÉVRIER

Contribution aux réflexions liées à la planification stratégique de Tourisme Gaspésie

MARS ET AVRIL

Participation à diverses tables et réseaux en lien avec la gestion de la crise relative à la pandémie de la COVID-19, Rideau 2021 (virtuelle)

JUIN

Journée de la Gaspésie et des Îles-de-la-Madeleine, spectacle virtuel (collaborateur)

OCTOBRE

Rencontres d'automne du ROSEQ (virtuel)

NOVEMBRE

Mundial Montréal 2021

PARTICIPATION À PLUSIEURS TABLES, COMITÉS DE TRAVAIL ET/OU CONSEIL D'ADMINISTRATION DE DIVERS ORGANISMES ET REGROUPEMENTS RELIÉS À L'INDUSTRIE

Destination Gaspé, Créneau Récréotourisme Gaspésie-Îles-de-la-Madeleine, Comité d'orientation du Québec maritime, Stratégie Vivre en Gaspésie, la Chambre de commerce et de tourisme de Gaspé, Les Événements Gaspésiens (LEG), Société d'aide au développement des collectivités de Gaspé (SADC), Événements Attractions Québec (ÉAQ), Tourisme Gaspésie, Culture Gaspésie, Regroupement des festivals régionaux artistiques indépendants (REFRAIN), Pôle d'économie sociale Gaspésie-Îles-de-la-Madeleine et le Regroupement des organismes de la société civile de la Gaspésie.

MEMBRE DU JURY

Cégep en spectacle, Secondaire en spectacle, Syli d'Or



PETITS PLUS *TELUS*

Cette année, notre association avec TELUS, partenaire collaborateur du FMBM depuis plusieurs années, nous a permis de prémunir les festivaliers contre le froid, la pluie et la noirceur. Des parapluies, des lanternes et des couvertures étaient prêtés aux festivaliers qui le désiraient et récupérés par l'organisation du festival pour être nettoyés et entreposés pour une utilisation future.

LES INSTALLATIONS SONORES

Afin de faire découvrir aux festivaliers les beautés du territoire du Grand Gaspé, une série d'installations sonores ont été réalisées sur le territoire. L'artiste France Jobin a réalisé de véritables sculptures audio qui ont transformé, pour la durée du festival, des lieux iconiques de notre coin de pays. Inspirée par les histoires fascinantes de ces quatre lieux, l'artiste spécialisée en musique électronique de renommée internationale a créé, en résidence, des installations sonores qu'on pouvait entendre à Fort Péninsule dans le Parc national Forillon, au Phare de Pointe-à-la-Renommée, à la Fosse Forbes de la rivière York et à l'Église de Cap-aux-Os.

L'œuvre de Fort Péninsule a été créée en collaboration avec l'artiste **Jonathan Desjarlais** - VJ Ubiquity. « Guidés par les lieux et l'histoire, Jonathan et moi avons créé une installation audiovisuelle in situ. Jonathan, inspiré par la mer, a filmé en plongée en apnée le fond de la baie de Gaspé à Penouille et dans le golfe du Saint-Laurent à Cap-des-Rosiers afin d'obtenir son matériel visuel. » **France Jobin**



PARTENAIRES DES INSTALLATIONS SONORES



Parcs
Canada

Parks
Canada

 **Desjardins**



LES 5@7 AU SOMMET



SCÈNE



GROUPE

OHMEGA

Une des importantes adaptations mises de l'avant dans le déploiement du Festival Musique du Bout du Monde en 2021 consiste en l'aménagement de nouveaux lieux de diffusion. En association avec l'équipe du Mont Béchervaise et de la Ville de Gaspé, nous avons pu transformer une partie du sommet de la montagne en un amphithéâtre naturel, lieu de diffusion parfait pour faire découvrir la beauté de la baie de Gaspé tout en mettant de l'avant des découvertes artistiques tout aussi spectaculaires.

LE 4 AOÛT

Guillaume Arsenault, auteur-compositeur-interprète gaspésien, qui a inauguré la toute nouvelle scène Groupe Ohméga au sommet du Mont Béchervaise. Ses chansons de nature folk, grandement inspirées du territoire gaspésien, s'inscrivaient parfaitement dans ce magnifique lieu.

LE 5 AOÛT

Simon Léoza a littéralement hypnotisé l'audience alors qu'il nous présentait son premier album complet *Albatross*, une musique d'inspiration néoclassique mélangeant les textures électroniques et la pureté des cordes.

LES 5 ET 6 AOÛT

Les festivaliers étaient accueillis sur le sommet de la montagne par une performance du collectif de danse **Le Crue** : La marche du Renard.

LE 6 AOÛT

Anachnid, artiste multidisciplinaire Oji-Crie a, pour sa part, foulé les planches de cette scène haut perchée le vendredi 6 août. Son envoûtante musique a su charmer l'assistance présente.

LE 7 AOÛT

Cette série de concerts s'est conclue le 7 août par la prestation de **Cat Clyde**. L'artiste ontarienne a charmé la foule avec sa voix poignante et son folk bien enraciné.



LES SOIRÉES DANS LA CLAIRIÈRE



Le site de la clairière, situé à 2 km de marche du centre-ville de Gaspé, aura attiré l'attention des festivaliers par la vue magnifique qu'il offrait du coucher du soleil sur le passage de voiliers sur la baie, mais surtout, par la riche programmation qui débutait chaque soirée et qui était précédée par une ambiance musicale offerte par **DJ Mom**. Tous les spectacles qui ont été présentés dans cette série ont rapidement affiché complet.

5 AOÛT

Le jeudi soir, **Random Recipe** a conquis la foule rassemblée à la clairière après quelques pièces seulement. L'identité musicale déjantée du célèbre trio a tenu sa promesse et a rapidement transformé le site en piste de danse à ciel ouvert.

6 AOÛT

Bleu Jeans Bleu est venu présenter ses plus grands succès le vendredi 6 août, devant un public conquis à l'avance qui connaissait par cœur l'ensemble de leurs pièces. Les spécialistes du denim ont frappé très fort ce soir-là !

7 AOÛT

Cette série de concerts sur la Scène Hydro-Québec s'est conclue le samedi 7 août avec une prestation enlevante de la rappeuse québécoise **Sarahmée**. Son énergie débordante s'est rapidement transmise dans la foule et les rythmes de sa musique tout comme le flow de ses paroles ont rempli la promesse d'une soirée inoubliable.

LES FINS DE SOIRÉE À L'ARCHE



En fin de soirée, le site de l'arche de l'Éveil Collectif recevait sous son chapiteau des propositions particulièrement électrisantes. Chacun des concerts de fin de soirée était précédé par une prestation de Simon Rioux et ses collègues artistes de cirque qui manipulaient le feu avec une grande aisance, accompagné de la musique endiablée du **DJ Monsieur Nokturn**.

5 AOÛT

TEKE::TEKE qui en a surpris plus d'un. Une bête unique, qui marie des influences de surf rock psychédélique et de rock japonais ; une prestation époustouflante qu'il ne fallait pas manquer.

6 AOÛT

Original Gros Bonnet nous ont quant à eux offert un hip-hop unique en son genre, livré par 7 musiciens des plus talentueux. Leur puissante prestation avait de quoi plaire même aux non-initiés.

7 AOÛT

Finalement, c'est le déjanté **Gab Bouchard** qui a clos cette dernière fin de soirée en venant nous chanter ses déprimés amoureuses sur de lourdes pièces d'un rock fort et réconfortant.





SPECTACLE AU LEVER DU SOLEIL AU CAP-BON-AMI



Parcs
Canada

Parks
Canada

CAP-BON-AMI

PARC NATIONAL
FORILLON

Pour une 10^e fois cette année, le spectacle au lever du soleil a ému un public rassemblé avant l'aube devant un des plus beaux décors naturels qui peut nous être donné d'apprécier. C'est Ilam qui est venu faire frissonner le public et agencer sa voix à ce moment magique en nous présentant son œuvre déclinée en français, en wolof, en peulh et en anglais. Nous retenons la magie d'un moment bien particulier alors qu'il a interprété, aux premières lueurs du jour, une version bien à lui de la pièce « J'ai planté un chêne » de Gilles Vigneault. Ce moment de grâce fut capté par l'équipe de la Fabrique culturelle, partenaire de longue date du festival, qui, pour une septième année, permet à ceux qui n'y étaient pas de vivre ce moment magique.

SCÈNE



LOTO
QUÉBEC

LA PROGRAMMATION GRATUITE À L'ARCHE DE L'ÉVEIL COLLECTIF



C'est le site de l'Arche de l'Éveil Collectif qui accueillait cette année les activités gratuites du festival. La Scène Loto-Québec a reçu des artistes de différents horizons tout au long des festivités.

LE 5 AOÛT

Le duo insolite **Mi'gmafrica** a débuté cette série de concerts gratuits le jeudi 5 août. Valérie "Ivy" Hamelin, artiste originaire de la Nation Micmac de Gespeg et son acolyte Sadio Sissokho, émérite griot d'origine sénégalaise, nous ont transportés dans un univers composé de deux cultures connectées à la Terre-Mère et à l'esprit des ancêtres.

LE 6 AOÛT

Le collectif **Resonancia americana** composé des Gaspésiens Juan Sebastian Larobina et Mathilde Côté ainsi que de l'excellent duo Stick & Bow nous ont envoûtés grâce à un univers riche en sonorités diverses.

LE 7 AOÛT

Les gagnants du Syli d'Or, **Boulila**, ont offert des rythmes traditionnels du Maroc inspirés des grands maîtres du gnawa alors que **Ramon Chicharron**, montréalais d'origine colombienne présentait une prestation aux influences latines et caribéennes.

LE 8 AOÛT

Les jeunes gaspésiens qui composent le groupe **Irene** nous ont dévoilé des œuvres originales particulièrement bien ficelées alors que **Wesli**, ce grand artiste Haïtien, a conclu les festivités de cette 17^e édition avec brio.

Les arts de rue ont aussi marqué l'animation de la zone gratuite du festival sur le site de l'Arche de l'Éveil Collectif alors que des prestations de cirque, d'échassiers, de marionnettes géantes, des animations clownesques et un ensemble de percussions se sont produits en continu tout au long du festival. La mise en valeur d'une grande variété d'artistes durant cette dernière édition a été rendue possible, notamment grâce au soutien et à la collaboration de **Simon Rioux** et de **William Poliquin-Simm**.

Parmi les artistes de rue qui ont performé ou ont donné des ateliers sur le site de l'Arche de l'Éveil Collectif, on compte l'ensemble de percussions **KUMPA'NIA**, le cirque théâtral de **Jerry Tremblay**, les troupes de cirque **Kikasse** et **Quatuor Stomp**, le jongleur **Ryunosuke Yamazumi** et les marionnettes géantes **Les oiseaux** et **La forêt des masques**. Le duo **Mi'gmafrica** nous a aussi offert un atelier de danse africaine et gumboots.

L'espace familial est rendu possible grâce au soutien de :

Gaspé - Rivière-au-Renard



La programmation gratuite à l'Arche est rendue possible grâce au soutien de :

NERGICA



CHANTIER
NAVAL
FORILLON

CODIFFUSION PENDANT LE FESTIVAL



En association avec le **Mixbus**, **Ilam** a offert une performance enveloppante dans un environnement inédit. Le 7 août en avant-midi, le Chantier naval Forillon est devenu une salle de spectacle l'espace de quelques instants. Les participants ont eu la chance de découvrir les coulisses d'une entreprise florissante de la région.

Le brunch musical du dimanche matin au Centre culturel Le Griffon est devenu un incontournable de la programmation du festival. Cette année, les festivaliers ont eu la chance de voir en prestation **Ramon Chicharron** en dégustant leur brunch.



MUSIQUE DU BOUT DU MONDE À L'ANNÉE !

LES SOIRÉES Desjardins

Dès juin 2021, lorsque l'autorisation d'effectuer des rassemblements extérieurs d'au moins 250 personnes a été décrétée, Musique du Bout du Monde a pris contact avec ses partenaires habituels afin de mettre en œuvre, après une pause d'un an, les Soirées Desjardins. Deux nouveaux lieux de diffusion se sont joints à l'aventure et c'est plus de 40 Soirées Desjardins qui ont eu lieu entre le 30 juin et le 22 septembre et qui ont permis de présenter au public des talents locaux dans les endroits suivants :

- Havre de Pêche de l'Anse-à Valteau
- Marina de Rivière-au-Renard
- Plage de Cap-aux-Os
- Phare de Cap-des-Rosiers
- Berceau du Canada
- Musée de la Gaspésie
- Centre communautaire de Douglastown

LE DÉFILÉ DU PÈRE NOËL

Musique du Bout du Monde souhaite s'associer à des événements festifs qui se déroulent tout au long de l'année. Parmi ces implications, chaque année, l'organisation contribue à la réalisation d'un événement hivernal. En 2020, en association avec divers partenaires, l'équipe a contribué à la réalisation d'un défilé du Père Noël "inversé", formule adaptée à la pandémie.



ENTRAÎNEMENT MUSICAL AVEC LA BOUFFÉE D'ÉNERGIE ET DJ MONSIEUR NOKTURN

Le 7 août et le 2 novembre, Musique du Bout du Monde s'est associé à Isabelle Provencher, propriétaire de la Bouffée d'Énergie et à l'équipe Berceau du Canada, pour offrir gratuitement une séance d'entraînement. Propulsés par la musique de DJ Mr Nokturn, les participants ont eu la chance de recevoir les enseignements d'une spécialiste de l'entraînement physique au bord de la baie de Gaspé.

BONIFICATION DU PROGRAMME DE PRÊT D'INSTRUMENTS ET DE MATÉRIEL SCÉNIQUE À L'ÉCOLE C.-E.-POULIOT

Cette année, Musique du Bout du Monde a acquis plus de 5 000 \$ en instruments et matériel de scène. La valeur des équipements professionnels qui sont mis à la disposition des étudiants de l'école secondaire C.-E.-Pouliot dépasse maintenant 35 000 \$. Ce programme de collaboration, qui a cours depuis 2014, permet à une multitude d'adolescents d'apprendre la musique. Cette année, nous avons été à même de constater les résultats de ce partenariat en ajoutant à la programmation officielle du festival le groupe Irene, composé de jeunes de l'école polyvalente C.-E.-Pouliot, qui est l'illustration même de la réussite de ce partenariat. Leur spectacle affichait d'ailleurs complet.

4 COUVERTURE MÉDIATIQUE ET PROMOTION

FAITS SAILLANTS

UNE STRATÉGIE COMMUNICATIONNELLE ÉVALUÉE À PLUS DE 255 000 \$

PLUS D'UNE CINQUANTAINE D'ARTICLES, D'ENTREVUES, DE MENTIONS ET DE COUVERTURES MÉDIATIQUES PAR DIFFÉRENTS MÉDIAS

LANCEMENT DE PROGRAMMATION CONJOINT AVEC LE FESTIVAL GASPÉSIEN BLEUBLEU

PARTENARIAT AVEC L'ASSOCIATION TOURISTIQUE DE LA GASPÉSIE, DESTINATION GASPÉ, PUR PLAISIR ET ÉVÉNEMENTS ATTRACTIONS QUÉBEC (ÉAQ) DANS LE CADRE DE LEURS ACTIONS DE PROMOTION ET DE COMMUNICATION

LA PAGE FACEBOOK DÉPASSE LES 13 000 ABONNÉS

DES PARTENARIATS DE VISIBILITÉ AVEC DES PARTENAIRES DE DIFFUSION ET DE COMMUNICATION TELS QUE RADIO GASPÉSIE, GRAFFICI, ICI MUSIQUE, LE WEB SIMPLE, INIE CONCEPTION, LA FABRIQUE CULTURELLE, TÉLÉ-GASPÉ, LE QUÉBEC MARITIME, DESTINATION GASPÉ, ATR-GASPÉSIE, VIVRE EN GASPÉSIE

VALEUR DES PLACEMENTS PUBLICITAIRES

10 000 \$
TÉLÉVISION

25 000 \$
RADIO

35 000 \$
RELATIONS
DE PRESSE

70 000 \$
MÉDIAS SOCIAUX
ET WEB

25 000 \$
SIGNALISATION /
AFFICHAGE /
PAVOISEMENT

15 000 \$
DIFFUSION
SUR PLACE

75 000 \$
IMPRIMÉS
ET OUTILS
PROMOTIONNELS

4 COUVERTURE MÉDIATIQUE ET PROMOTION


RADIO-CANADA MENU

ICI Gaspésie-Îles-de-la-Madeleine

À la une En continu Arts Sports

ACCUEIL | ARTS | ARTS DE LA SCÈNE

La nature, grande complice du Festival Musique du Bout du Monde



Ohdio+

À la une Radios Balados Rechercher

ICI Gaspésie-Îles-de-la-Madeleine

À la une En continu Arts Sports

ACCUEIL | ARTS DE LA SCÈNE

Festival Musique du Bout du Monde : la formule 2021 est une réussite, selon l'organisation



Ohdio+

À la une Radios Balados Rechercher

leSoleil NUMÉRIQUE

JE M'ABONNE

Recherche

Le jeudi 17 février Actualités Chroniques Pékin 2022 Affaires

ARTS



8 août 2021 20h33 / Mis à jour à 22h45

Le succès de «l'alliance culture-nature» pour le 17e Festival Musique du Bout du Monde [PHOTOS]

Partager

SIMON CARMICHAEL Initiative de journalisme local - Le soleil

RATTRAPAGE DU VENDREDI 6 AOÛT 2021

FMBM : entrevue avec Franky Fade et John Henri Atkins du groupe O.G.B.




Ohdio+

À la une Radios Balados Rechercher

Original Gros Bonnet au Festival Musique du Bout du Monde à Gaspé

11 min



Ohdio+

À la une Radios Balados Rechercher

RADIO GASPESIE Desjardins

Mi'gmafrica-1-2

Mi'gmafrica est venu nous visiter en studio

5 août 2021



Ohdio+

À la une Radios Balados Rechercher

JOURNAL DE MONTREAL

WEEKEND

MUSIQUE DU BOUT DU MONDE



PHOTO D'ARCHIVES

RATTRAPAGE DU JEUDI 5 AOÛT 2021

Festival Musique du Bout du Monde : entrevue avec Steve Pon



Ohdio+

À la une Radios Balados Rechercher

C'est parti pour le Festival Musique du Bout du Monde à Gaspé

11 min



Les spectateurs ont droit à une vue magnifique en haut du Mont Béchervaise, où se produisait Guillaume Arsenault le 4 août. PHOTO: Roger St-Laurent

Ohdio+

À la une Radios Balados Rechercher

RADIO GASPESIE Desjardins

C'est le retour d'Ilam au Festival Musique du Bout du Monde

6 août 2021



233b0-ILAM-2

Le chanteur Ilam, originaire de Dakar au Sénégal, est reconnu pour sa fougue sur scène et depuis son arrivée à Montréal en 2014, il a connu une fulgurante ascension sur la scène musicale canadienne.

Ohdio+

À la une Radios Balados Rechercher

RADIO GASPESIE Desjardins

Festival musique du Bout du Monde : un mariage réussit entre la nature et la musique

9 août 2021



Ohdio+

À la une Radios Balados Rechercher

Le Festival musique du bout du monde

Du 5 au 8 août, à Gaspé

Le bout du monde, ici, c'est la Gaspésie et ses paysages époustouffiants. Environ 15 groupes et artistes vont se partager l'affiche durant quatre jours.

► À voir : Random Recipe (5 août), Original gros bonnet (6 août), Cat Clyde, Gab Bouchard (7 août) et Irène et Wesli (8 août)

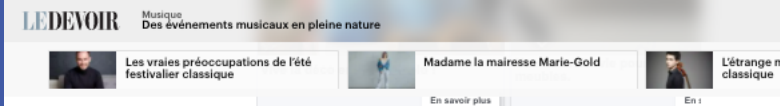
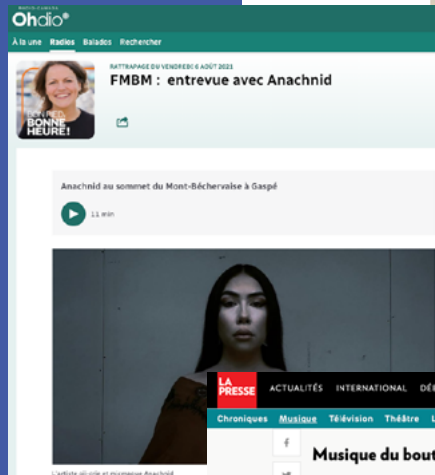


« On doit avoir des concerts-locomotives pour pouvoir faire une place enviable à la relève et à la découverte. Par chance, nous avons pu compter sur nos partenaires gouvernementaux durant cette crise, et j'espère qu'ils seront de la partie pour le déconfinement et la relance », précise-t-il.

Le Festival musique du bout du monde de Gaspé, a carrément décidé de garder la formule développée pendant la pandémie : des spectacles en nature. Le parcours pour s'y rendre fait aussi partie de l'expérience des spectateurs et spectatrices.



« On développe un produit de niche qui plaît à une certaine tranche



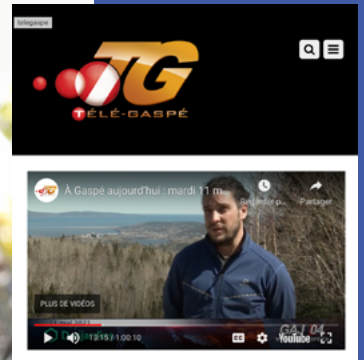
Du 4 au 8 août, la 17^e édition du Festival Musique du bout du monde de Gaspé se déroulera dans quatre lieux : au mont Béchervaise, dans la clairière et à l'arche de l'Éveil collectif, en plus du cap Bon Ami. « À chaque plateau est associée une série d'artistes choisis en fonction de l'expérience qu'offrent ces plateaux », explique Steve Pontbriand, directeur général.

Au mont Béchervaise, les spectateurs emprunteront la remontée mécanique. « Les festivaliers découvriront toute la splendeur de la baie de Gaspé durant l'ascension de la montagne et verront une variété d'artistes se produire sur une scène déployée au sommet, du néo-classique au folk en passant par une bonne dose de trip hop ». Guillaume Arseneault, Simon Léozza, Anachnid, Cat Clyde seront à l'honneur.

À deux pas de la baie de Gaspé et à l'abri des intempéries, la clairière accueillera Random Recipe, Bleu-Jeans-Bleu et Sarahmée. « Pour se rendre sur le site, les festivaliers longeront l'anse aux Homards, un havre de paix pour les voiliers du coin, sur une distance de 2 km de marche, explique Steve Pontbriand, qui compare l'endroit à un conte de fées. Encore une fois, le parcours pour se rendre sur le site fait partie de l'expérience. »



Photo: Simon Bujold
une des scènes du Festival Musique du bout du monde



CES MÉDIAS NOUS ONT COUVERTS :



5 DÉVELOPPEMENT

DURABLE ET ÉCONOMIE SOCIALE

DEPUIS 18 ANS, L'ORGANISME A SU METTRE EN PLACE DES ALLIANCES GAGNANTES.

Son rayonnement favorise les collaborations et renforce ses actions au sein de l'industrie événementielle. Avec une multitude d'acteurs touristiques et culturels de la région, les partenariats mis en place démontrent la capacité de mobilisation et de cohésion dont l'événement est capable. Le développement du tourisme durable passe par une vision à long terme, en entretenant des relations créées dans le milieu, mais aussi en étant avant-gardiste et en osant mettre en place des projets innovants. L'aménagement du sommet du Mont Béchervaise en amphithéâtre naturel s'inscrit tout à fait dans cette vision long terme, bénéfique pour la communauté. En mettant de l'avant des investissements qui s'inscrivent en cohérence avec les projets à long terme de la station de ski, nos efforts pourront servir de levier pour des projets futurs. L'électrification du site, par exemple, en plus de servir à la diffusion de spectacles au sommet, permet dorénavant à l'organisme responsable de la gestion du mont de ski de s'appuyer sur cette infrastructure pour leurs besoins à l'année.





ENGAGEMENTS ÉCORESPONSABLES

Les actions de Musique du Bout du Monde en matière de développement durable s'illustrent concrètement par :

Des contrats de service auprès de fournisseurs locaux et régionaux pour la majorité de nos besoins (86 % à moins de 300 km et 70 % à moins de 100 km) ;

Une équipe dédiée à la gestion des matières résiduelles et aux questions environnementales (la Brigade Verte) ;

L'amélioration de l'accompagnement des festivaliers dans la gestion des matières résiduelles ;

80 % des matières résiduelles produites pendant le FMBM ont été réorientées vers le compostage ou le recyclage, une amélioration de 5 % par rapport à 2019 ;

Une association avec la Régie intermunicipale de traitement des matières résiduelles de la Gaspésie (RITMRG) ;

L'affichage d'outils de sensibilisation auprès du public ;

L'offre publique d'eau potable sur 100 % des sites principaux ;

90 % de l'énergie consommée au FMBM provient de sources renouvelables ;

L'implication de l'organisation dans des activités communautaires ;

Le retour des pourboires au fonds de développement du bénévolat ;

La mise en place d'une offre de transport collectif spécifique aux besoins des festivaliers incluant un volet gratuit en collaboration avec la RÉGÎM ;

Le passage du niveau 1 au niveau 2 dans le cadre de la certification en gestion responsable d'événements du LEG (BNQ 9700-253) ;

La compensation de nos émissions de gaz à effet de serre par la plantation de 24 arbres (SARGIM).

Cœuvrant au sein d'un milieu naturel unique, Musique du Bout du Monde est sensible à la fragilité du paysage grandiose qui l'entoure et réfléchit l'ensemble de ses actions dans une perspective de préservation de l'environnement.





ENGAGEMENTS SOCIOÉCONOMIQUES

Au fil des ans, le FMBM est devenu un produit d'appel touristique culturel. En misant sur l'identité régionale, les organisateurs ont su mettre de l'avant les forces géographiques de la région par des collaborations telles que celle avec Parcs Canada pour le spectacle au lever du soleil au Cap-Bon-Ami. Ce spectacle est à guichet fermé depuis 8 éditions et sa popularité est en partie due aux artistes programmés, mais surtout à l'expérience unique qu'elle procure aux spectateurs.

Le souci environnemental du festival a permis à l'événement de grandir pour atteindre, à la 15^e édition, près de 15 000 festivaliers tout en étant sensible aux impacts et à l'empreinte écologique pouvant peser sur la région. La Ville de Gaspé est un partenaire majeur dans cette réussite et cette collaboration démontre l'efficacité de l'organisme à travailler avec son milieu. Le nombre de partenariats, majoritairement locaux (environ 75 %), démontre la forte appartenance et la fierté portées à l'événement. Plus de 40 partenaires commanditaires, 17 partenaires institutionnels et une multitude de partenaires de communication ont supporté l'organisation cette année. La santé financière du FMBM a assuré, en 2021, 3 emplois à temps plein, 1 emploi à temps partiel, 3 emplois saisonniers ainsi que des contrats pour plusieurs travailleurs autonomes et entreprises de la région.

Au niveau social, Musique du Bout du Monde a mis en place une Direction du développement du bénévolat permettant l'instauration de normes pratiques : politique de reconnaissance, valeur et impact économique des bénévoles, guide du bénévole, cahier des charges. Ce sont plus de 200 bénévoles qui se sont engagés pour plus de 2 000 heures cette année.

Le partenariat avec plusieurs organismes renforce les liens avec la communauté. Le développement de public et le développement de la clientèle est au cœur des orientations

stratégiques avec l'implication auprès de publics variés : étudiants du secondaire, du Cégep, nouveaux arrivants, touristes, etc. On note aussi la collaboration de Musique du Bout du Monde avec plusieurs forces vives du milieu : Destination Gaspé, la Ville de Gaspé, la Chambre de commerce et de tourisme de Gaspé, les Traversées de la Gaspésie, le Musée de la Gaspésie, Berceau du Canada, le Centre communautaire de Douglastown, le Centre culturel Le Griffon, Radio Gaspésie, le comité local de développement de l'Anse-à-Valleau et plusieurs autres.

L'organisme a maintenu sa collaboration avec l'école polyvalente C.-E.-Pouliot afin que les instruments et l'équipement scénique appartenant à Musique du Bout du Monde puissent être prêtés gratuitement aux étudiants de la polyvalente. Cette année, nous avons été à même de constater les résultats de ce partenariat, mis en place en 2014, en ajoutant à la programmation officielle du festival le groupe Irene, composé de jeunes de l'école polyvalente C.-E.-Pouliot, qui est l'illustration même de la réussite de ce partenariat.

Les tarifs proposés pour la billetterie restent accessibles et plusieurs activités gratuites sont offertes. L'organisation met tous les efforts possibles pour continuer à rendre l'offre artistique abordable pour ses publics. Les familles, les aînés et les personnes à revenus modestes sont pris en considération dans les choix de développement de public réalisés par l'équipe.

Musique du Bout du Monde est soutenu, notamment, par le ministère du Tourisme, le ministère du Patrimoine canadien, Développement économique Canada, le Conseil des arts et des lettres du Québec, la Ville de Gaspé, Tourisme Gaspésie, la MRC de la Côte-de-Gaspé et la SADC de Gaspé.

MEMBRE DE :



PÔLE
D'ÉCONOMIE SOCIALE
GASPÉSIE - ÎLES-DE-LA-MADELEINE

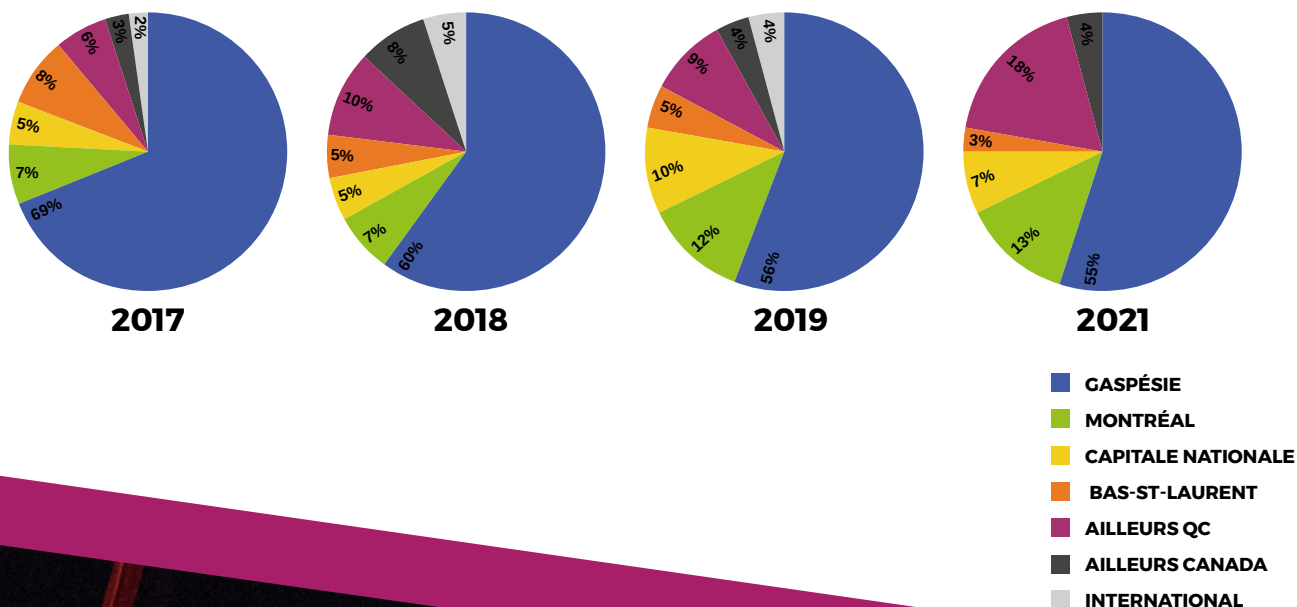


6 PROVENANCE ET ACHALANDAGE

Alors que l'arrivée de la pandémie a significativement modifié la fréquentation des événements au Québec, nous n'avons pu procéder, comme par les années passées, à une étude d'achalandage en bonne et due forme. Néanmoins, nous avons été en mesure d'effectuer une analyse des données recueillies par la billetterie électronique que nous avons mise de l'avant pour chacun des spectacles que nous présentions. En ce qui concerne l'accès à la zone gratuite au site de l'Arche de l'Éveil Collectif, la complétion d'un registre à l'entrée nous permet aussi d'évaluer l'achalandage quotidien à cet endroit.

Ainsi, comme en témoigne le tableau suivant, la provenance des festivaliers se compare aux années précédentes (excluant 2020) alors que 55 % des personnes qui ont réservé des billets gratuits ou payants en 2021 provenaient de la région de la Gaspésie-Îles-de-la-Madeleine.

L'achalandage issu de l'international est nul en 2021 pour des raisons évidentes liées aux restrictions de voyage associées à la pandémie. Par contre, on remarque une forte progression en 2021 des festivaliers issus de régions du Québec autres que la Capitale nationale, Montréal, le Bas-Saint-Laurent et la Gaspésie, avec une proportion atteignant 18 %.



6 PROVENANCE ET ACHALANDAGE

Parmi les 19 spectacles des arts de la scène qui ont été offerts durant le festival, 75% affichaient complet en raison des restrictions associées à la pandémie. De ce nombre, plusieurs étaient complets quelques heures seulement après la mise en vente des billets en mai. Néanmoins, nous sommes en mesure d'affirmer que la dernière édition du festival a occasionné un achalandage de près de 8 500 visites. Le tableau ci-dessous illustre l'achalandage comptabilisé ou estimé sur les divers plateaux de diffusion mis de l'avant pendant cette édition du festival.

ACHALANDAGE PAR PATEAU DE DIFFUSION

PLATEAU	BILLETTERIE
MONT BÉCHERVAISE SCÈNE GROUPE OHMEGA	1065
CLAIRIÈRE SCÈNE HYDRO-QUÉBEC	975
FIN DE SOIRÉE SCÈNE LOTO-QUÉBEC	766
LEVER DU SOLEIL, CAP-BON-AMI, PARC NATIONAL FORILLON	284
SCÈNE LOTO-QUÉBEC, PROGRAMMATION GRATUITE	1800
SITE GRATUIT, ARCHE DE L'ÉVEIL COLLECTIF	2383
INSTALLATIONS SONORES DANS LE GRAND GASPÉ	950
CODIFFUSION (CHANTIER NAVAL FORILLON, CENTRE CULTUREL LE GRIFFON, BERCEAU DU CANADA)	180
TOTAL	8403



7 GOUVERNANCE, GESTION, RESSOURCES HUMAINES ET SANTÉ FINANCIÈRE

CONSEIL D'ADMINISTRATION

Composé de sept membres et d'un agent de liaison de la Ville de Gaspé, le conseil d'administration (C.A.) est le gardien de la mission et des valeurs de l'organisme et il supervise toutes les facettes de la corporation, du festival et des activités connexes. Il s'assure également du respect du budget adopté et du plan d'action établi par la Direction générale. Le C.A. se réunit environ huit fois par année alors que le comité exécutif demeure disponible à se rencontrer au besoin. Le C.A. est composé d'individus bénéficiant d'expertises variées qui permettent d'appuyer adéquatement la Direction générale dans ses fonctions. De plus, le C.A. tient, chaque automne, des journées d'orientation afin de soutenir les orientations stratégiques et supporter la Direction générale face aux défis et enjeux qu'elle rencontre.

NOM	PROFESSION	TITRE AU CA	MEMBRE DEPUIS	FONCTION AU SEIN DU C.A.
SOPHIE BOURDAGES	Agente d'accompagnement aux entrepreneurs SADC de Gaspé	Présidente	2017	Gouvernance, ressources humaines et encadrement d'affaires
JEAN-FRANÇOIS DROLET	Ingénieur Ville de Gaspé	Vice-Président	2014	Ingénierie, logistique, technique, gouvernance et aménagement des sites
MARIE-CHRISTINE CÔTÉ	Notaire Simard, Côté, Monette	Secrétaire	2014	Gouvernance et encadrement des volets juridiques
ISABELLE FOURNIER	Comptable professionnelle agréée Raymond, Chabot, Grant, Thornton	Trésorière	2017	Trésorerie, financement, gouvernance et relations d'affaires
SIMON POIRIER	Propriétaire Brise-Bise de Gaspé	Administrateur	2015	Gouvernance, ressources humaines, relations d'affaires, milieux communautaire et artistique
JOSIANE MICHAUD (Démission)	Conseillère en ressources humaines et affaires corporatives Cégep de la Gaspésie et des Îles	Administratrice	2020	Gouvernance, ressources humaines et bénévolat
GENEVIÈVE CLOUTIER	Conseillère relations avec le milieu, Bas-Saint-Laurent, Côte-Nord, Gaspésie Hydro-Québec	Administratrice	2021	Communications, relations avec la communauté
STEVE BOULAY (Démission)	Directeur d'école Centre de services scolaire des Chic-Chocs	Administrateur	2020	Gestion de ressources humaines, programmation
IKE BARSALOU	Propriétaire, Studio Honguedo	Administrateur	2021	Gestion de ressources humaines, programmation
ALINE PERRY (fin de mandat aux élections municipales en novembre)	Conseillère municipale Quartier 5 Gaspé centre-ville	Agente de liaison	2016	Gouvernance, liens avec la Ville de Gaspé et la communauté
JAMES-ALEXANDER KEAYS	Conseiller municipal Quartier 5 Gaspé centre-ville	Agent de liaison	2021	Gouvernance, liens avec la Ville de Gaspé et la communauté



7 GOUVERNANCE, GESTION, RESSOURCES HUMAINES ET SANTÉ FINANCIÈRE



RESSOURCES HUMAINES

L'équipe de direction était composée en 2021 de 3 ressources : le directeur général, une directrice des opérations et des communications et un directeur des partenariats et de l'administration. Une ressource à temps partiel est venue bonifier l'équipe soit un coordonnateur à la logistique. Trois ressources saisonnières sont venues épauler l'équipe en période estivale en soutien à l'équipe permanente. En 2021, ces trois ressources étaient des jeunes gradués ou récemment diplômés admissibles au programme Emplois d'été de Service Canada.

L'organisation fonctionne avec des comités de consultation et un comité organisateur soutenus par des ressources contractuelles pour les fonctions suivantes : programmation, communication, logistique, administration, dé-

veloppement de la clientèle et gestion des bénévoles. Ainsi, le comité organisateur est formé de plus d'une trentaine de comités et sous-comités en plus d'une douzaine de ressources occasionnelles et de 200 bénévoles œuvrant à la planification, à la préparation et à la réalisation du festival.

Malgré un contexte de pénurie de main-d'œuvre qui a grandement affecté l'industrie touristique en 2021, l'appel de candidatures que nous avons lancé au printemps afin de recruter trois ressources temporaires nous a permis de doter l'organisation de personnes d'une grande qualité. Le festival apparaît comme un employeur de choix qui permet à de jeunes professionnels d'acquérir une expérience significative dans leur domaine d'études, qu'il soit lié au tourisme ou à la culture.

TOUT AU LONG DE L'ANNÉE, L'ÉQUIPE A BÉNÉFICIÉ DE FORMATIONS ET D'ACTIVITÉS DE DÉVELOPPEMENT PROFESSIONNEL GRÂCE, NOTAMMENT AU SUPPORT D'EMPLOI-QUÉBEC :

- Formation Opération des scènes SL-100 et SL-050 avec Stage Line
- Formation Mutualisation des données et utilisation à des fins stratégiques avec Événements, Attractions Québec et Synapse C
- Accompagnement Programme de gestion durable avec Cotnoir Consultation
- Accompagnement stratégique en commercialisation et gestion des ventes de proximité avec GIMXPORT
- Formation Paysage culturel, un patrimoine collectif avec Culture Gaspésie
- Formation Optimisation billetterie avec Weezevent Canada
- Formation Travail collaboratif en ligne (suite Microsoft) avec Improov
- Formation Comment faire son plan d'action réseaux sociaux avec Grenier
- Formation Rentabiliser son CRM avec l'École des entrepreneurs du Québec
- Formation Mutualisation RH avec la Chambre de commerce et de tourisme de Gaspésie
- Formation diffusion vidéo en direct sur le Web; Les solutions pour un streaming de qualité avec Culture Gaspésie

7 GOUVERNANCE, GESTION, RESSOURCES HUMAINES ET SANTÉ FINANCIÈRE



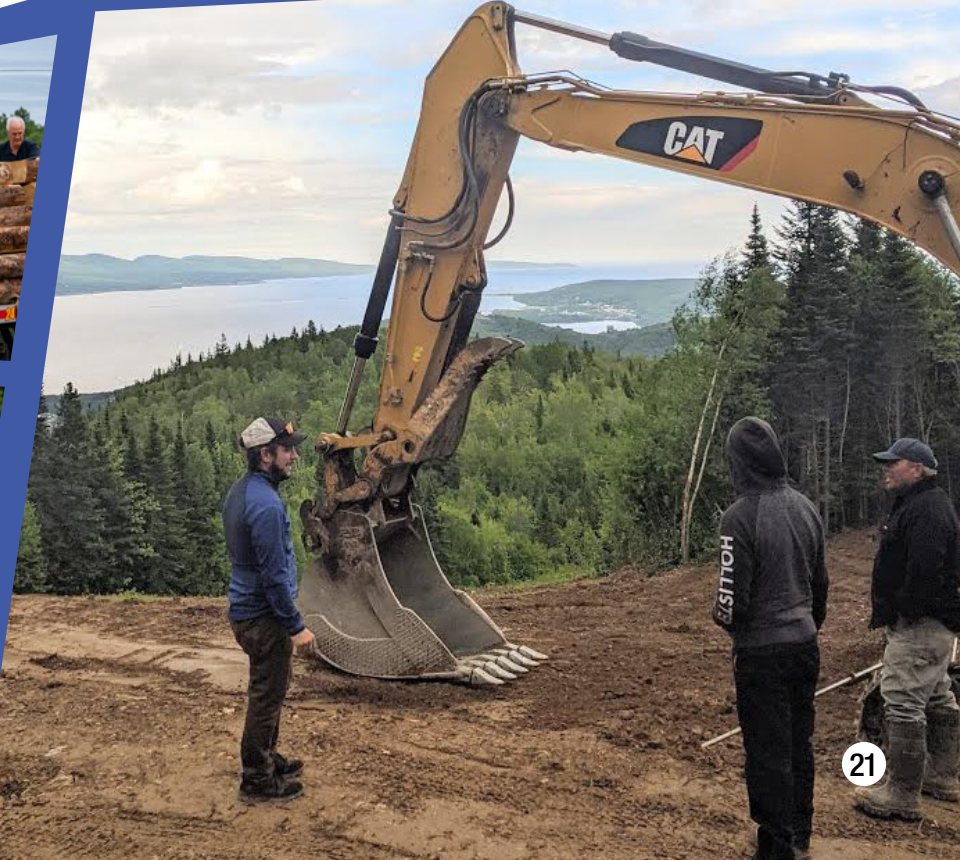
SANTÉ FINANCIÈRE

Cette année, Musique du Bout du Monde enregistre un excédent des produits sur les charges de 53 230 \$. Cet excédent est principalement attribuable à un retour significatif de nos revenus autonomes et grâce au maintien du soutien de divers paliers gouvernementaux.

De plus, une partie de nos revenus a été plus grande qu'anticipée en raison d'une diminution des restrictions des capacités d'accueil annoncées quelques semaines avant la tenue du festival. Encore une fois, ces surplus dégagés nous permettront de poursuivre les importants investissements en immobilisations mis de l'avant en 2020, notamment en matière d'équipements scéniques et logistiques ainsi qu'en infrastructures.

Le bilan financier de l'organisation indique que le ratio du fonds de roulement est de 1,29, c'est-à-dire que pour 1,29 \$ d'actifs à court terme, il y a 1,00 \$ de passif à court terme.

Il importe par ailleurs de mentionner qu'en 2021, l'ensemble des transactions commerciales qui ont eu lieu durant le festival fut effectué sans argent comptant; un changement majeur qui a permis à l'organisation de simplifier plusieurs processus liés à sa trésorerie.



8

PERSPECTIVES DE DÉVELOPPEMENT

POUR LES PROCHAINES ÉDITIONS

AXE DE DÉVELOPPEMENT : LA BIENVEILLANCE DANS NOS PRATIQUES

OBJECTIF # 1 : ENRICHIR L'EXPÉRIENCE DES EMPLOYÉ(E)S ET DES BÉNÉVOLES

ORIENTATIONS	PRIORITÉS
1.1. Offrir un accompagnement individuel et d'équipe aux employé(e)s	Actualiser les politiques de gestion des ressources humaines Introduire des méthodes d'accompagnement Clarifier les processus de communication interne
1.2. Maintenir la priorité accordée aux bénévoles	Offrir davantage d'accompagnement avant les événements Assurer une présence accrue de l'organisation pendant les événements Avoir une stratégie de valorisation et de reconnaissance du bénévolat
1.3. Revoir l'organisation interne	Revoir l'organisation du travail Implanter des outils de gestion

AXE DE DÉVELOPPEMENT : REVENIR À L'ESSENTIEL

OBJECTIF # 2 : PRÉCISER LE MODÈLE DE CHACUN DE NOS ÉVÉNEMENTS

ORIENTATIONS	PRIORITÉS
2.1. Revoir les fondements de chaque événement	Se positionner sur les orientations artistiques Redéfinir la finalité, les objectifs et les publics cibles Clarifier le rôle et le niveau d'implication de l'organisation
2.2. Mettre en valeur le caractère distinctif	Déployer le créneau « Air libre »* et les microévénements Protéger l'image de marque

*Le créneau « Air libre » fait référence à l'alliance entre la majesté du territoire et la musique tel que le lever du soleil au Cap-Bon-Ami.

AXE DE DÉVELOPPEMENT : S'ANCER

OBJECTIF # 3 : S'ASSURER QUE NOTRE DÉVELOPPEMENT SE RÉALISE EN SYNERGIE AVEC NOTRE TERRITOIRE

ORIENTATIONS	PRIORITÉS
3.1. Optimiser les retombées liées à la tenue des événements	Mieux comprendre les attentes des acteurs du milieu Bonifier l'offre concertée de services aux festivaliers(-ières)
3.2. Axer notre développement sur la mise en valeur des cultures locales	Miser sur les partenariats avec les forces vives du milieu Explorer les moyens de faire rayonner les créations gaspésiennes hors de la région
3.3. Améliorer le bilan environnemental de l'organisation	Intensifier la mise en place de mesures écoresponsables

FESTIVAL MUSIQUE DU BOUT DU MONDE

GASPÉ

PRÉSENTATEUR



COLLABORATEUR



MERCI À NOS PARTENAIRES

PRÉSENTATEUR



COLLABORATEUR



PROPULSEURS



MOBILISATEURS



MOTIVATEURS



INSPIRANTS



PARTENAIRES INSTITUTIONNELS



ALIMENTATION OFFICIELLE



HÉBERGEMENT OFFICIEL



PARTENAIRES DIFFUSION ET COMMUNICATION



MERCI À L'ÉQUIPE

MUSIQUE
DU BOUT DU
MONDE



ET PLUSIEURS AUTRES GASPÉSIENS
D'ORIGINE, DE CŒUR ET D'ADOPTION
CONTRIBUANT AU SUCCÈS
DU FESTIVAL



RAPPORT ANNUEL DE LA CORPORATION MUSIQUE DU BOUT DU MONDE RÉALISÉ PAR :

RÉDACTION : STEVE PONTBRIAND, MARIE-MICHÈLE PLANTE, STÉPHANE BROCHU, CHARLES-ANDRÉ OUIMETTE ET SOPHIE BOURDAGES

RÉVISION : NATHALIE CLOUTIER, STÉPHANE BROCHU, STEVE PONTBRIAND ET MARIE-MICHÈLE PLANTE

ILLUSTRATION : FLAVIE BARBEROUSSE • **CONCEPTION VISUELLE ET GRAPHISME :** INIE CONCEPTION

IMPRESSION : IMPRIMERIE DU HAVRE • **CRÉDIT PHOTO :** ROGER ST-LAURENT, RICOCHET DESIGN, DÁ MÉDIA